



**KOMPENSATSIYA VA
TIRIKCHILIK MANBAINI
TIKLASH
2-BOSQICH BO‘YICHA
MA’LUMOTLAT TO‘PLAMI
(Noyabr 2025)**

MUNDARIJA

ATAMALAR LUG'ATI.....	3
KIRISH.....	4
LOYIHA: 844 KM UZUNLIKDAGI YUQORI KUCHLANISHLI ELEKTR TARMOG'I.....	5
KO'CHISHGA OLIB KELADIGAN ZARARLANISH DOIRASI.....	15
IJARAGA OLINGAN YER UCHASTKALARI VA HONADONLAR TOIFALARI.....	17
TIRIKCHILIK MANBALARINI TIKLASH VA KOMPENSATSIYA TO'LASHNI REJALASHTIRISH.....	17
BAHOLASH JARAYONI.....	18
TIRIKCHILIK MANBAINI TIKLASH.....	20
KOMPENSATSIYA TO'LASHNI BELGILOVCHI MUDDAT.....	21
KOMPENSATSIYA KELISHUVLARI VA INDIVIDUAL UCHRASHUVLAR.....	22
HUQUQLAR VA TIRIKCHILIK MANBAINI TIKLASH CHORALARI.....	24
LOYIHANING TAXMINIY MUDDATI.....	28
SHIKOYATLARNI KO'RIB CHIQISH TARTIBI.....	29
KO'P SO'RALADIGAN SAVOLLAR.....	30
ILOVA-A-TIRIKCHILIK MANBAINI TIKLASH BO'YICHA BATAFSIL IMKONIYATLAR.....	33
ILOVA B – BATAFSIL HUQUQLAR JADVALI.....	35
ILOVA C –SHIKOYAT ARIZA BLANKASI.....	49

ATAMALAR LUG'ATI

Kompensatsiya: Loyiha tomonidan egallangan yoki zarar yetadigan mol-mulk yoki resurs o'rnini bosish zarur bo'lgan paytda, ushbu aktiv uchun naqd pulda to'lanadigan to'lov.

Iqtisodiy ko'chirish: Mol-mulklar yoki ulardan foydalanish huquqining yo'qotilishi natijasida daromad manbalari yoki tirikchilik manbaini yo'qotilishi. Bunda yashash joyining bevosita yo'qolishi shart emas.

Haqli shaxslar: Kompensatsiya olish huquqiga ega deb topilgan loyiha tasiridagi shaxslar.

Huquq (imtiyozlar): Muayyan toifadagi haqli shaxslar uchun belgilangan ko'chirish bo'yicha huquqlar yig'indisi bo'lib, bu o'z ichiga kompensatsiya va boshqa ko'mak shakllarini oladi.

Huquqlar tizimi (imtiyozlar doirasi): Mol-mulk ro'yxati asosida o'z mulklarini yo'qotishi isbotlangan zarar yetkazilgan shaxslarga taqdim etiladigan aniq huquq (kompensatsiya shakllari)larni belgilovchi tizim.

Tirikchilik manbaini tiklash: Uy xo'jaligi a'zolari tomonidan kundalik daromad topish yoki oziq-ovqat xavfsizligini ta'minlash uchun bajariladigan faoliyatlar.

Tirikchilik manbaini tiklash: Zarar yetkaziladigan shaxslarning mavjud turmush tarzini (yaxshisi esa, yaxshilangan shaklda) ko'chirish jarayonida va undan keyin tiklashni ta'minlovchi choralar va dasturlar majmuasi.

Jismoniy ko'chirish: Loyihaning amalga oshirilishi natijasida yashash joyining yo'qotilishi, buzilishi yoki o'rnidan ko'chirilishi.

O'rnini bosuvchi qiymat: Yo'qotilgan amol-mulk uchun kompensatsiya to'lovlari to'liq o'rnini bosish qiymatida hisoblanadi (ya'ni bozor qiymatida) va barcha tranzaksiya (bitim) xarajatlarini o'z ichiga oladi.

1. KIRISH

ACWA Power — Saudiya Arabistonida joylashgan energiyani qayta tiklovchi kompaniya — Qoraqalpog'iston Respublikasi hududidagi Qo'ng'irotdan tumanida quvvati 1,5 GVt bo'lgan shamol elektr stansiyasini qurishni amalga oshirmoqda.

Yuqori kuchlanishli elektr uzatish tarmog'i quyidagilarni o'z ichiga oladi:

- Qorako'ldan Sarimoygacha bo'lgan 246 km uzunlikdagi yagona uzatish tarmog'i,
- Sarimoydan Nukusgacha bo'lgan 265 km uzunlikdagi ikki tarmoqli uzatma va Nukusdan boshlab davom etuvchi ikki tarmog'li uzatma.

Ushbu tarmoqning umumiy uzunligi 844 km bo'lib, shundan 115 km qismi qishloq xo'jaligi yerlaridan, 728 km esa cho'l hududlaridan o'tadi.

Vaqtinchalik zararlar yo'laklar va minora joylashadigan hududlarda yuz beradi, doimiy zararlar esa minora poydevorlari o'rnatiladigan hududlarga yuz beradi. Loyiha natijasida 206 nafar rasmiy ro'yhatdan o'tgan fermerlar zarar ko'rishi kutilmoqda.

Ijara huquqidagi yerlarga bo'lgan vaqtinchalik va doimiy zararlar (masalan, hosil yo'qotilishi yoki ,ol-mulkga zarar yetkazilishi) to'liq o'rnini bosish qiymatida naqd pul shaklida quyidagicha kompensatsiya qilinadi:

- Hosil yo'qotilishi — zararlangan qishloq xo'jaligi ishlab chiqarishidan o'rtacha yillik sof daromad (foyda) asosida, 4 yillik davr uchun to'liq o'rnini bosish qiymatida kompensatsiya qilinadi. Hisob-kitoblar so'nggi uch yilning o'rtacha daromadi asosida amalga oshiriladi.
- Mevali daraxtlar yo'qotilishi — mevaning o'rtacha yillik sof daromadi asosida 4 yillik davr uchun va daraxtning bozor bahosiga muvofiq to'liq o'rnini bosish qiymatida kompensatsiya beriladi. Yosh daraxtlar esa o'rnini bosuvchi daraxtlar bilan yoki shunday daraxtlarni sotib olishga teng miqdorda qoplab beriladi.
- Inshootlar yo'qotilishi — qurilish materiallari va mehnat narxлари asosida to'liq o'rnini bosish qiymatida kompensatsiya qilinadi.

Bundan tashqari, baholash va kompensatsiya jarayoniga qo'shimcha ravishda, Tirikchilik manbaini tiklash rejasi doirasida turmush tarzini tiklash choralari ham ko'zda tutilgan.

**Qo'ng'irotdan Qorako'lgacha yuqori kuchlanishli elektr uzatish tarmog'i
2-bosqich – Kompensatsiya to'lash va tirikchilik manbaini tiklash bo'yicha ma'lumot to'plami**

Ushbu hujjat taklif etilayotgan loyiha, uning iqtisodiy ko'chishga olib keluvchi oqibati, kompensatsiya va turmushni tiklash rejalashtirish jarayoni haqida umumiy ma'lumot beradi. Shuningdek, u loyihadan zarar ko'rgan shaxslarga yetkazilgan zararlarni qoplash, ularning turmush tarzini va yashash darajasini tiklashga qaratilgan chora-tadbirlarni bayon etadi.

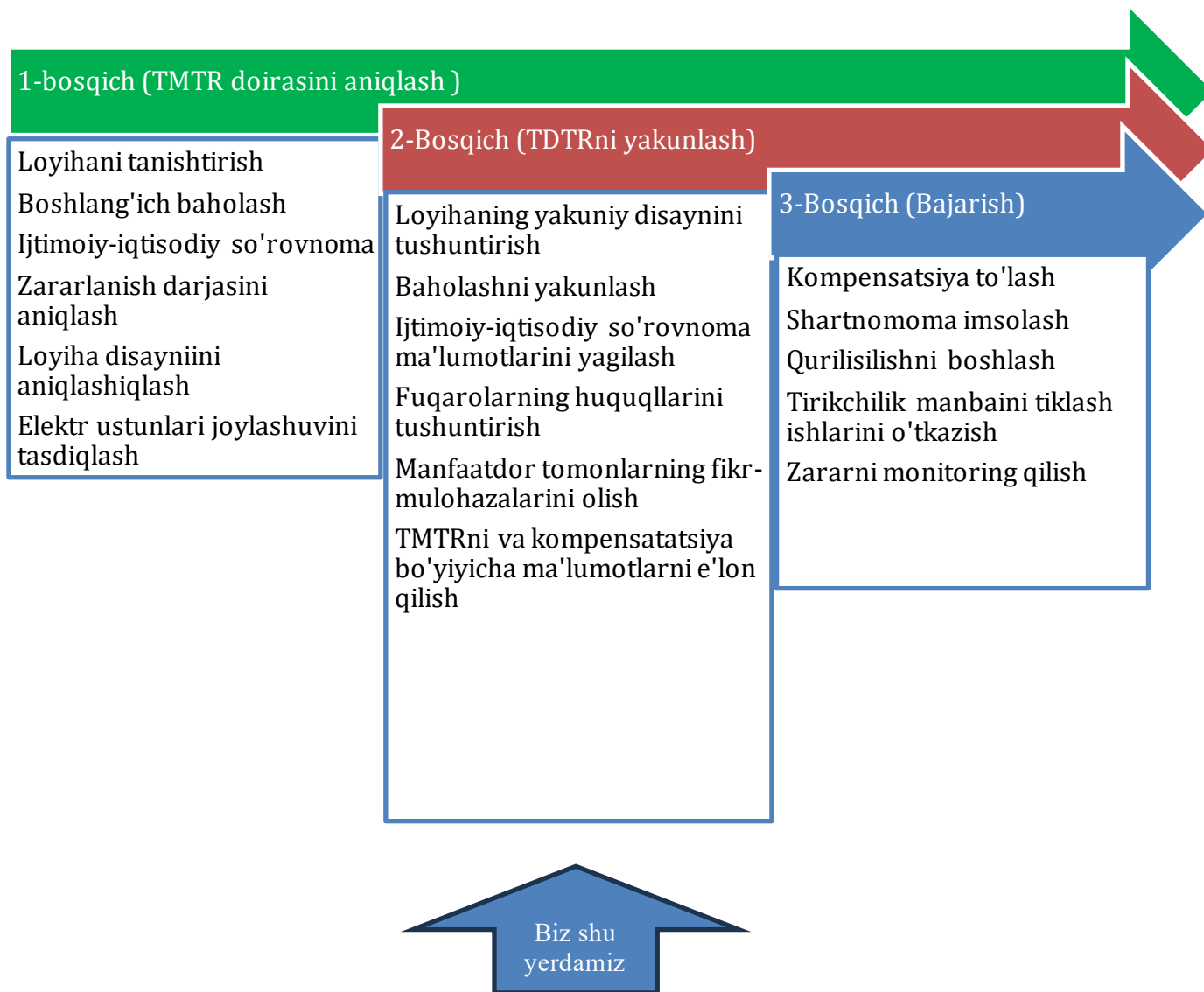
2. LOYIHA: 844 KM UZUNLIKDAGI YUQORI KUCHLANISHLI ELEKTR TARMOG'I

ACWA Power, Saudiya Arabistonida joylashgan energiya qayta tiklovchi kompaniya, Qoraqalpog'iston Respublikasining Qo'ng'irot tumani hududida quvvati 1,5 gvt bo'lgan shamol elektr stansiyasini barpo etmoqda. Ushbu shamol elektr stansiyasi qurib bitkazilgach, mintaqaning ulkan shamol salohiyatidan foydalanib, mamlakat uchun katta hajmdagi qayta tiklanadigan energiya ishlab chiqaradi. Shuningdek, ACWA Power Qo'ng'irotdagi shamol elektr stansiyasidan Buxoro viloyatining Qorako'l tumanigacha 844 km uzunlikdagi, 500 kv kuchlanishiga ega yuqori kuchlanishli elektr tarmog'ini ham quradi. Ushbu hujjatda yuqori kuchlanishli elektr tarmog'i va uning dehqonlar hamda loyiha ta'siriga uchragan boshqa odamlarning turmushiga qanday ta'sir qilishi haqida so'z yuritiladi.

Ushbu hujjatda taklif etilayotgan loyiha haqida umumiy ma'lumot bilan birgalikda, uning fuqarolar daromadiga ta'siri, kompensatsiya to'lash va tirikchilik manbaini tiklash rejalari hamda zarar ko'rgan odamlarga yo'qotishlarini qoplab berish, ularning turmush tarzini va daromad manbaini tiklash bo'yicha taklif etilgan choralar bayon etilgan.

Ushbu hujjat 2023-yil oktabr va noyabr oylarida 1-bosqich davomida manfaatdor tomonlar bilan o'tkazilgan uchrashuvlar natijalariga oid yangilangan ma'lumotlarni taqdim etadi. **Hozirda, biz jarayonning 2-bosqichidamiz.** Bu bosqichda Tirikchilik Manbaini Tiklash Rejasining (TMTR) yakuniy ko'rinishi ishlab chiqiladi va 3-bosqichda amalga oshirish uchun tayyorlanadi.

**Qo'ng'irotdan Qorako'lgacha yuqori kuchlanishli elektr uzatish tarmog'i
2-bosqich – Kompensatsiya to'lash va tirikchilik manbaini tiklash bo'yicha ma'lumot to'plami**



Yuqori kuchlanishli elektr tarmog'i ba'zi yer uchastkalari va mulklarga quyidagicha ta'sir qiladi:

1. Yuqori kuchlanishli elektr tarmog'i konfiguratsiyasi: 246 km uzunlikdagi bitta elektr uzatish liniyasi Qorako'l tumanidan Sarimoygacha quriladi. Sarimoydan Nukusgacha esa 265 km uzunlikdagi ikki liniyalik elektr tarmog'i o'tkaziladi. Nukusdan esa ikkita yangi taqsimlovchi stansiya orqali Qo'ng'irotda rejalashtirilgan shamol elektr stansiyasigacha yana 276 km uzunlikdagi ikki liniyalik tarmoq quriladi. Umumiy uzunligi 844 km bo'lgan

Ushbu elektr uzatish liniyasining 115 km qismi qishloq xo'jaligi yerlaridan, 728 km qismi esa cho'l hududlardan o'tadi.

2. Uzoq muddatli (doimiy) ta'siri:

2.1. Har bir elektr ustunining poydevori turiga qarab 353 m² to 403 m² kvadrat metrgacha yer maydonini egallaydi. Har 360 metrda bitta ustun o'rnatiladi. Bu ustunlar joylashgan yer uchastkalarining egalari (yer ijarachilari) bu yerlarni doimiy ravishda ishlatish imkoniyatidan mahrum bo'ladilar. Yerlarni olishning huquqiy asosi Prezident farmoni orqali belgilangan.

2.2. Sanitariya-himoya hududi: Har bir elektr liniyasi atrofida 86 metrdan 98 metrgacha (ustun turiga qarab) kenglikdagi himoya zonasi bo'ladi. Ushbu hududda hech qanday bino yoki inshoot qurishga ruxsat berilmaydi, va bo'yi 6 metrdan baland bo'lgan daraxtlar bo'lishi mumkin emas. Biroq, bo'yi 6 metrdan oshmaydigan daraxtlar va ekinlar bu hududda ekib, yetishtirishda davom etilishi mumkin. Sanitariya-himoya hududi qonuniy talab qilinadi.

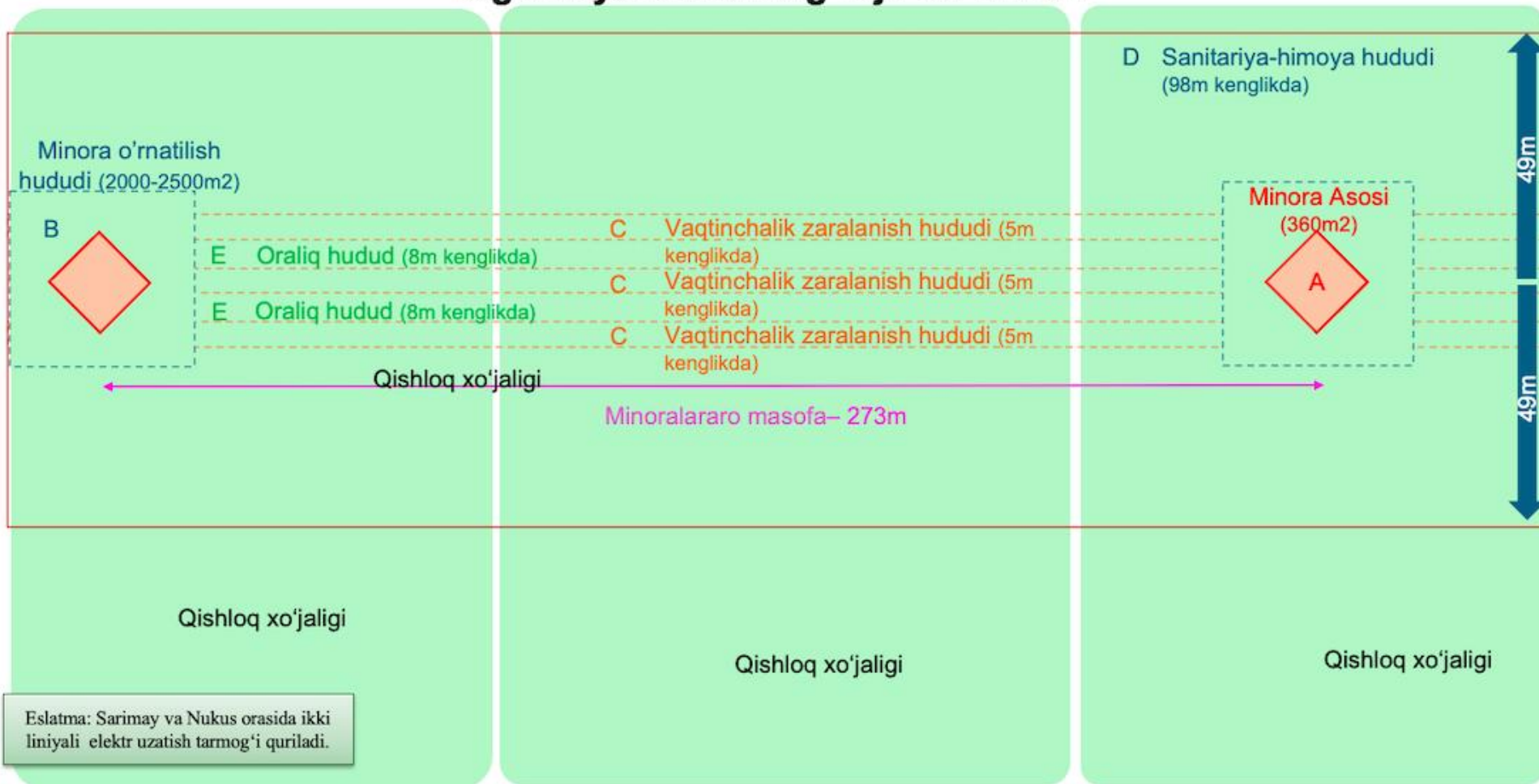
3. Vaqtinchalik ta'siri:

3.1. Uchta vaqtinchalik qurilish yo'lagi: Har bir elektr uzatish liniyasini qurish uchun 5 metrdan iborat 3 ta vaqtinchalik foydalanish yo'lagi ajratiladi. Bu hududlarda dehqonlar bir mavsumlik ekin yetishtirish imkoniyatidan mahrum bo'ladilar. Sarimay va Nukus oralig'ida 6 ta 5 metrlik yo'laklardan iborat parallel tarzda ikkita uzatish liniyasi o'tkaziladi. Ushbu hududlarga vaqtinchalik kirish huquqi yer ijarachilari bilan rasmiy ravishda tuziladigan Servitut shartnomasi orqali ta'minlanadi.

3.2. Ustun poydevorini qurish maydonchalari: Har bir elektr ustuni poydevori uchun 1361 metrdan 3352 kvadrat metrgacha bo'lgan qurilish maydoni ajratiladi. Bu hududlarda dehqonlar bir mavsumlik ekin yetishtirish imkonidan mahrum bo'ladilar, va aynan shu joylarda doimiy ustun poydevorlari quriladi. Ushbu hududlarga vaqtinchalik kirish huquqi yer ijarachilari bilan tuziladigan rasmiy servitut shartnomasi orqali ta'minlanadi.

Yuqori kuchlanishli elektr tarmog'ining reja ko'rinishi, kesim ko'rinishi va xaritalar to'plami quyida va keyingi sahifalarda keltirilga

Yagona yo'laklarning reja ko'rinishi

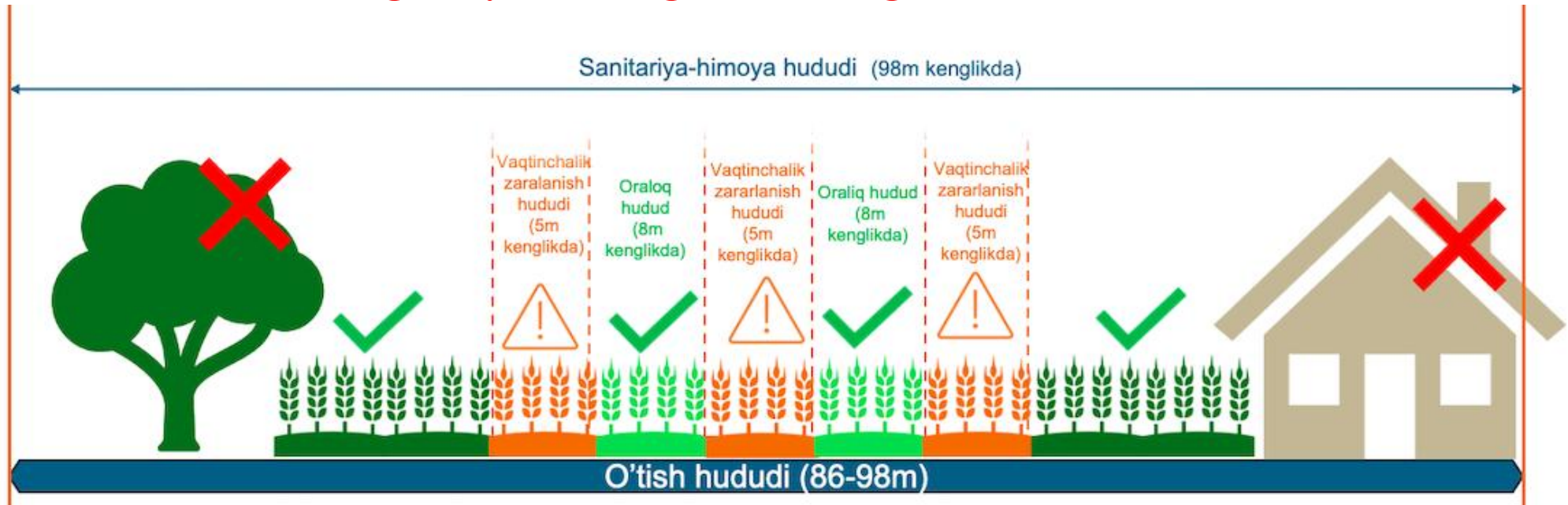


**Qo'ng'irotdan Qorako'lgacha yuqori kuchlanishli elektr uzatish tarmog'i
2-bosqich – Kompensatsiya to'lash va tirikchilik manbaini tiklash bo'yicha ma'lumot to'plami**

Kod:	Infratuzilma	Loyiha doirasida egallanadigan huquqlar	Mahalliy qonunchilik	Xalqaro standartlar asosida qo'shimcha to'lov
A	Ustun poydevori	Yer uchastkasining doimiy egalikka olinishi	1 yillik zararning o'rnini qoplash	Qo'shimcha 3 yillik yettkazilgan zarar
B	Ustunlar vaqtinchalik joylashuv maydoni	Yer uchastkasidan 2 yil muddatga vaqtinchalik foydalanish (faqat bir mavsumlik ekinga ta'sir qiladi)	1 yillik zararning o'rnini qoplash	Qo'shimcha 1 yillik yettkazilgan zarar
C	Vaqtinchalik ta'sir zonasi		1 yillik zararning o'rnini qoplash	Qo'shimcha 1 yillik yettkazilgan zarar
D	Sanitariya-himoya hududi	Yerda daraxt ekish va inshoot qurishga cheklovlar joriy etiladi, biroq dehqonchilik qilishga ruxsat beriladi	Daraxtlar va inshootlar uchun to'lov	
E	Oraliq hududlar		1-yilli tolov. Bir yillik ekinlar bo'yicha yo'qotishlar uchun to'lov hamda Tanlangan Guruhlar uchun Huquqiy kafolatlar jadvaliga muvofiq qo'shimcha yordam taqdim etiladi.	

Green Business Innovation

Yagona yo'lakning ko'ndalang kesim ko'rinishi

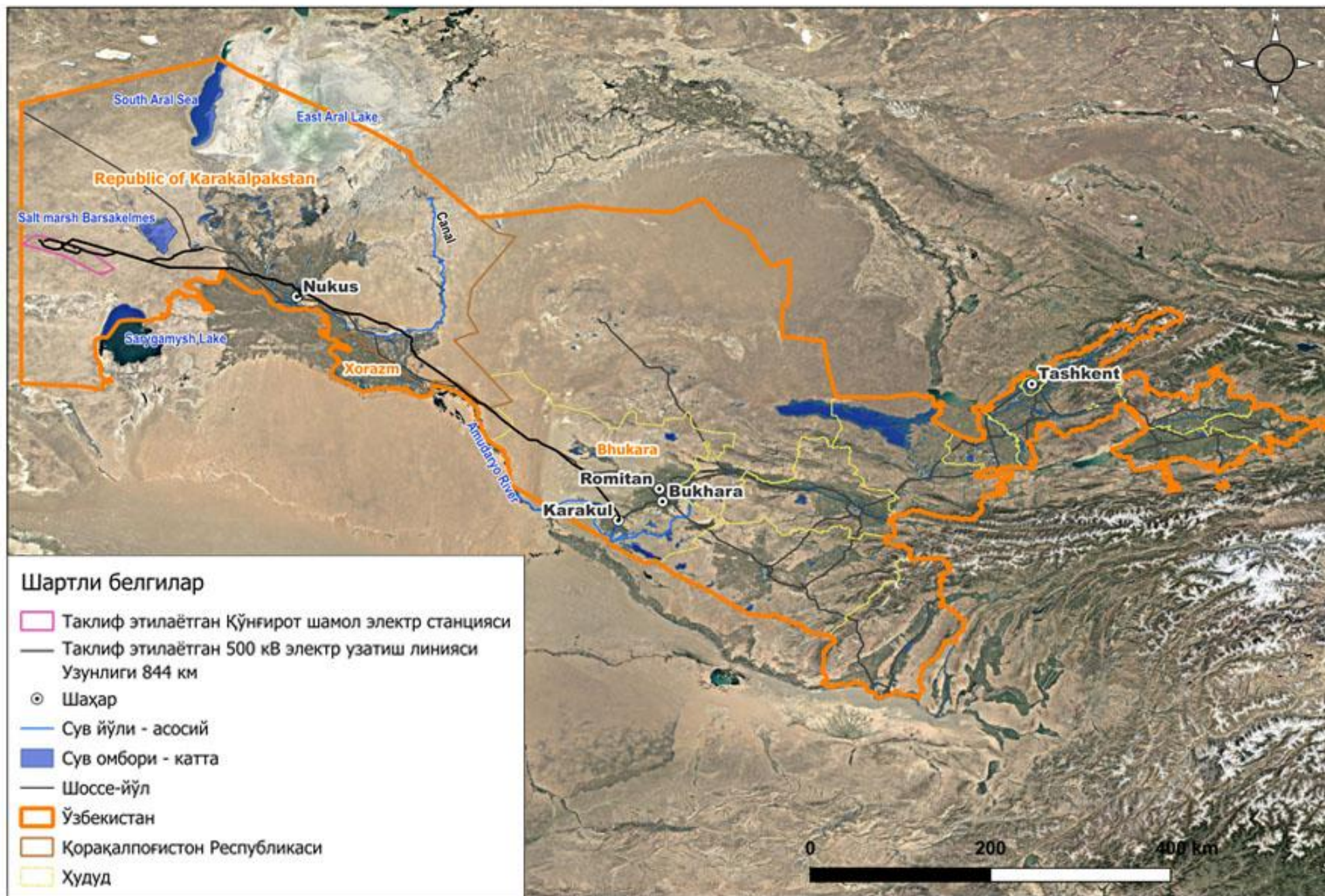


Eslatma: Yuqoridagi diagrammada bitta elektr uzatish liniyasi tasvirlangan, aytib o'tilgandek, ayrim hududlarda ikki qatorli (ya'ni, juft) elektr uzatish liniyasi bo'ladi.

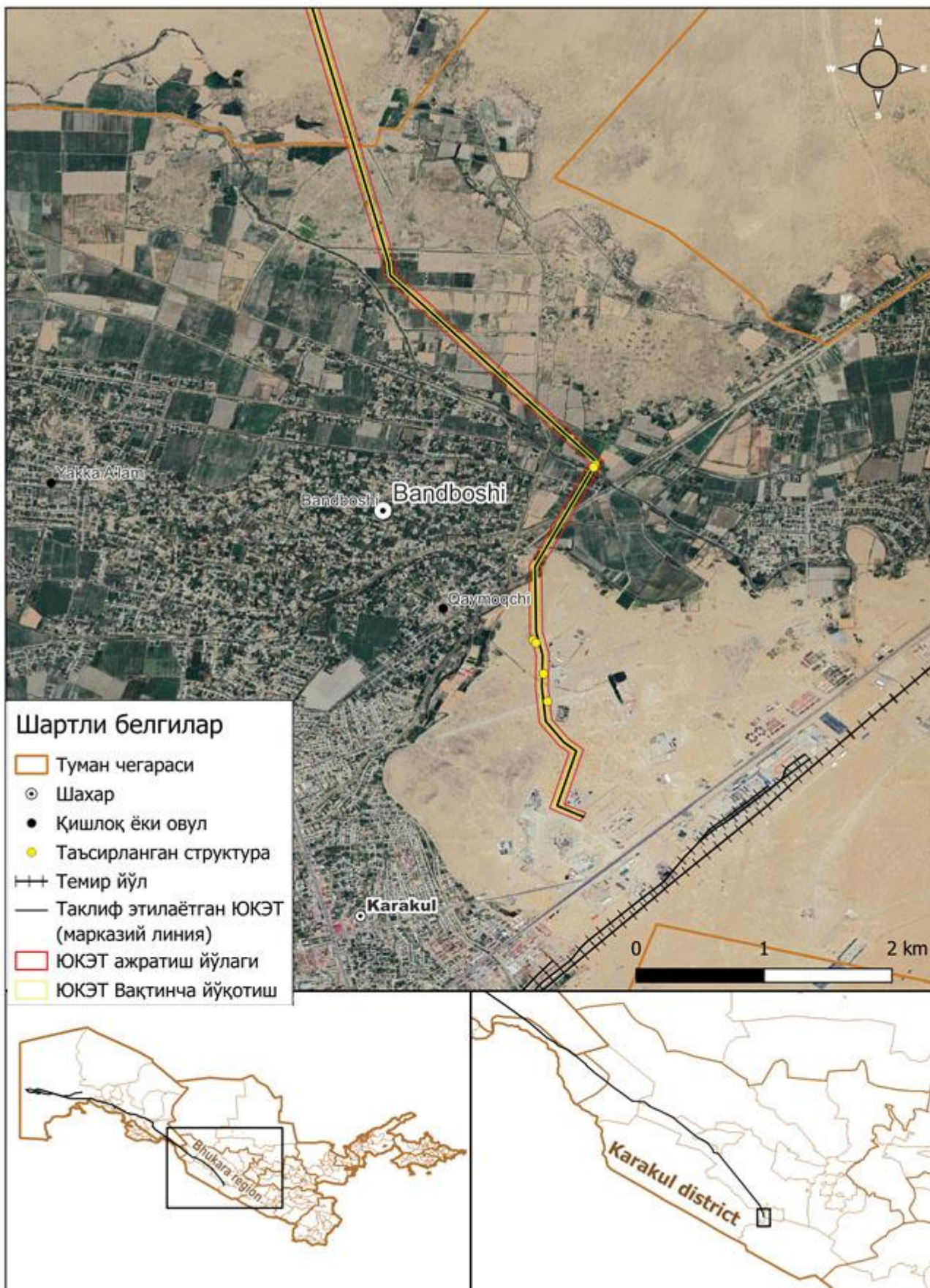
Noqonuniy egallash va qishloq xo'jaligiga xalaqit beruvchi to'siqlarni aniqlash:

- Uchta kabel tortish yo'lagi orasidagi oraliq hududlar egalariga, ushbu yerlarni vaqtincha ishlatib bo'lmazligi va zarar yetishi ehtimoli sababli, bir yil davomida ololmagan daromadi o'rniga tovon to'lanadi.
- Har bir minora qurilishi taxminan 10 kun davom etishi kutilmoqda.
- Qurilish jadvali barcha yer ijarachilariga oldindan taqdim etiladi, shunda har bir ijarachi o'z yeriga qachon qurilish boshlanishini oldindan biladi.
- Loyiha qurilish jamoasi yer maydoniga kirishdan oldin va qurilish tugagach, hurmat yuzasidan har bir xonadon egalari bilan aloqaga chiqadi.
- Minoralarga borish uchun mavjud yo'llardan foydalaniladi. Qishloq xo'jaligi yerlari ustidan yangi yo'llar qurilmaydi.
- Loyiha qurilish jamoasi qurilish jarayonida buzilgan yoki zarar yetkazilgan barcha yerlarni tegishli tarzda tiklashni ta'minlaydi.
- Belgilangan hududlardan tashqaridagi ekinlarga yoki mol-mulkka tasodifiy zarar yetkazilgan taqdirda, bu holat hujjatlashtirilib, ACWA Power va yer ijarachisiga yetkazilishi lozim, shunda tuman hokimiyati bilan huquqiy kafolatlar jadvaliga

Таклиф этилаётган харита: Қўнғиротда 844 км узунликдаги 500 кВ ACWA Power юқори кушланишли электр тармоғи

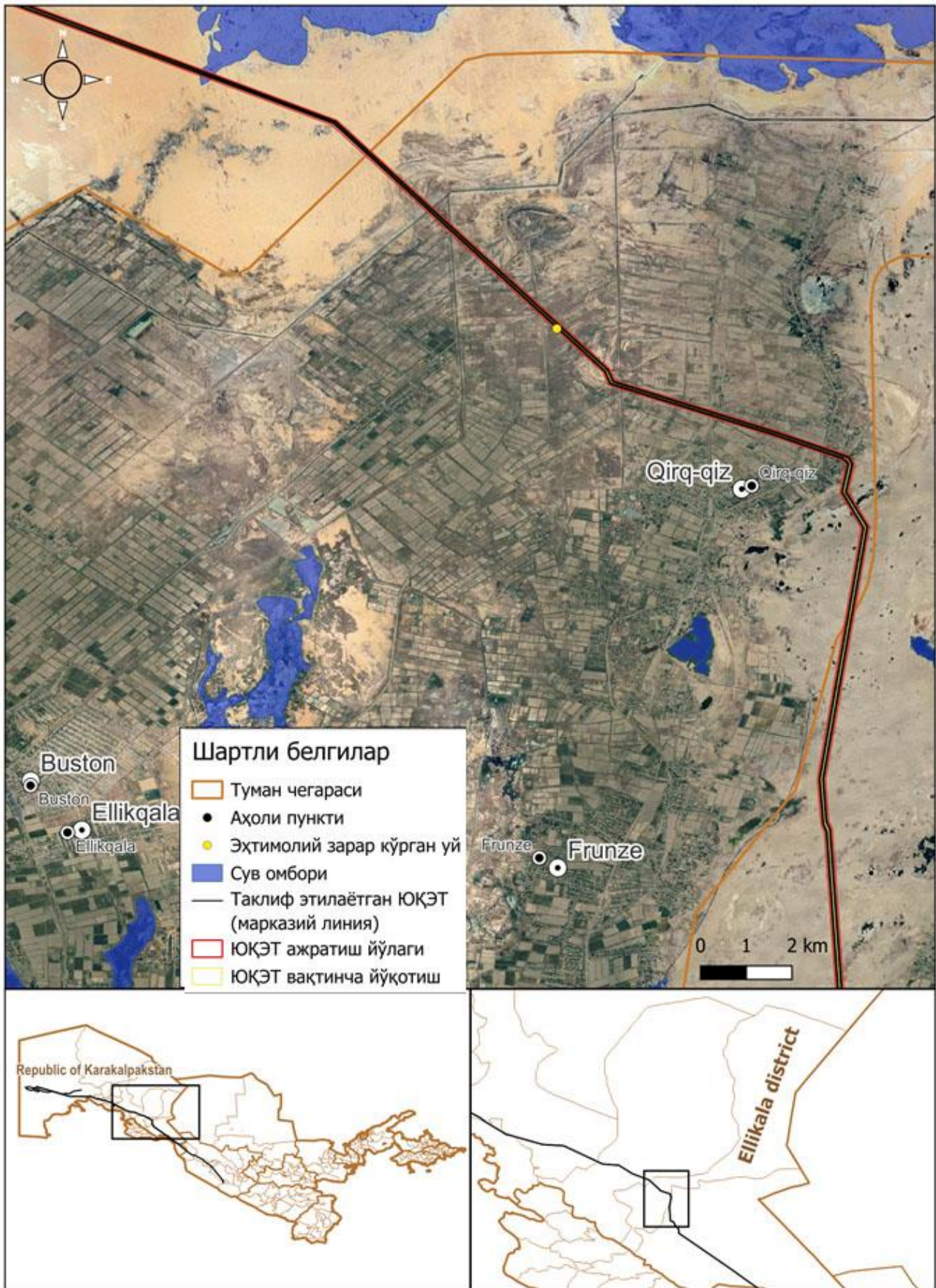


Таклиф этилаётган ACWA Power юқори кучланишли электр тармоғи - Қоракўл участкаси



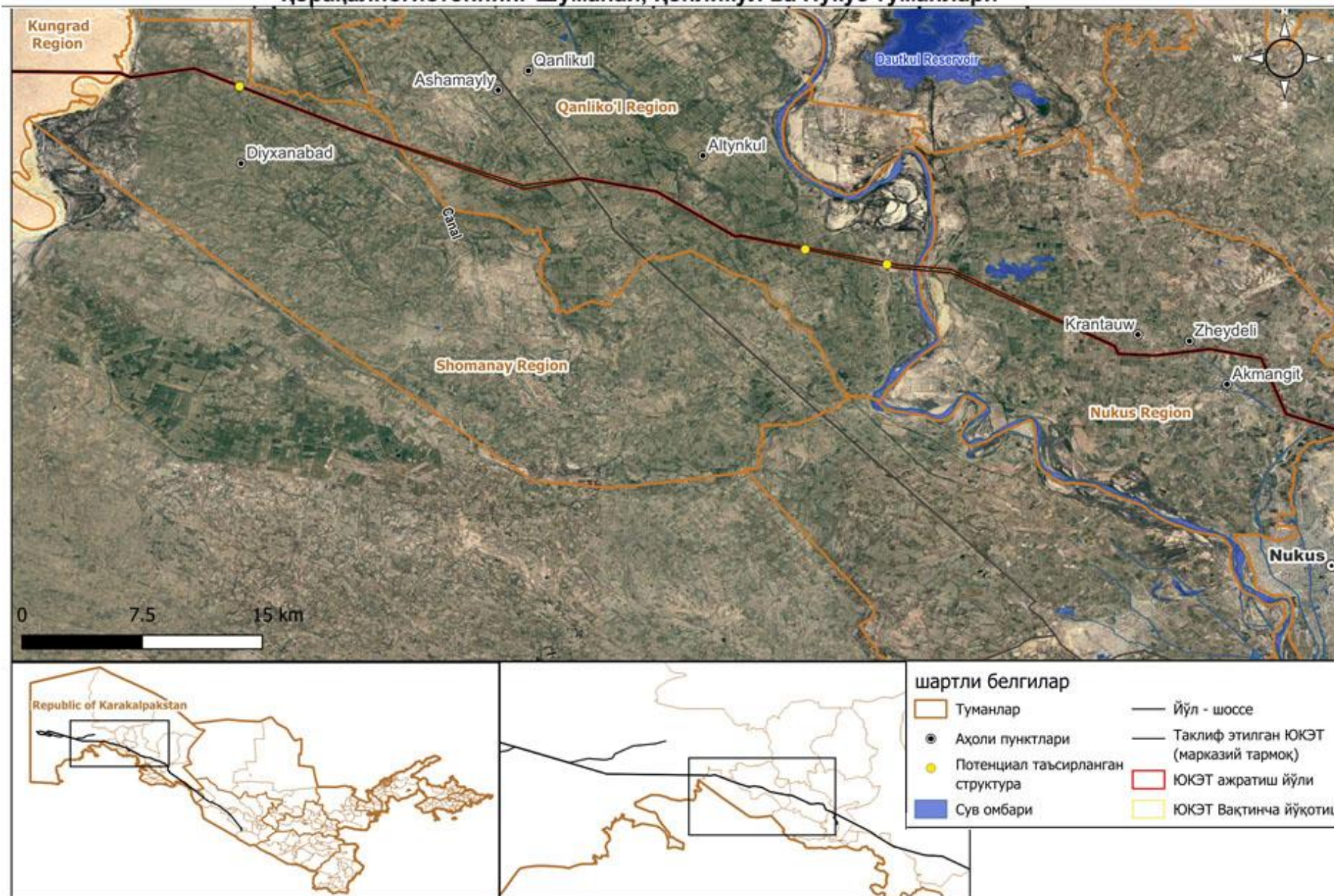
Qo'ng'irotdan Qorako'lgacha yuqori kuchlanishli elektr uzatish tarmog'ini
2-bosqich – Kompensatsiya to'lash va tirikchilik manbaini tiklash bo'yicha ma'lumot to'plami

Таклиф этилаётган ACWA Power юқори кучланишли электр тармоғи - Эллиқалъа участкаси



ation

Таклиф этилаётган ACWA Power юқори кучлинишли электр тармоғи - Қорақалпоғистоннинг Шуманай, Қонликўл ва Нукус туманлари



3. KO‘CHISHGA OLIB KELADIGAN ZARARLANISH DOIRASI

Loyihaning ko‘chirish bilan bog‘liq zararlar sun‘iy yo‘ldosh tasvirlari va ta‘sir ko‘rsatilgan tumanlardagi kadastr bo‘limlari bilan birgalikda olib borilgan dastlabki kadastr bilan bog‘liq izlanishlar asosida baholandi. Asosiy ko‘chirish zararlari quyidagilardan iborat:

1. Qishloq xo‘jaligi:

1.1. Umumiy 844 km uzunlikdagi yuqori kuchlanishli (YKET) elektr tarmog‘ining atigi 115 km qismi qishloq xo‘jaligi yerlari orqali o‘tadi. Bu esa minimal darajadagi ta‘sirni bildiradi, chunki YKETning asosiy qismi cho‘l hududlari orqali o‘tadi.

1.2. Ekin ekiladigan yerlarga doimiy zarari juda kam bo‘lib, jami 25 gektarni tashkil etadi.

1.3. Sug‘oriladigan yerlarning 633 gektarida vaqtinchalik ta‘sir minimal darajada bo‘ladi.

1.4. Loyiha natijasida taxminan 202 nafar huquqiy maqomga ega fermerga zarar ko‘rsatilishi kutilmoqda (yangi aniqlangan fermerlar ham hisoblanadi).

2. **Uy-joylar:** Tarmoq yo‘nalishlari to‘g‘ri tanlangani sababli, jismoniy ko‘chirish zarurati juda kam bo‘lib, taxminan 10 ta inshootga zarar ko‘rsatilishi mumkin. Bu inshootlar yashash uchun emas, balki iqtisodiy faoliyat (masalan, ombor, chorvachilik yoki ishlab chiqarish) uchun ishlatiladi.

3. **Davlat yerlari:** Tarmoq yo‘nalishi bo‘yicha taxminan 92 ta uchastkada joylashgan, jamoat tashkilotlariga (masalan, veterinariya qo‘mitasi, hokimliklar va boshqalar) tegishli bo‘lgan 62 gektar yerga doimiy zarar yetkaziladi. Ushbu yerlarning aksariyati cho‘l hududlarda joylashgan bo‘lib, deyarli foydalanilmaydi, faqat chorva mollarini boqish uchun ishlatiladi. Shu sababli, doimiy va vaqtinchalik zarar chorva yaylovi yerlariga sezilarli darajada bo‘lmaydi.

4. **Chiziqli infratuzilma va ob‘ektlar:** Chiziqli infratuzilmalarga (masalan, yo‘llar, suv quvurlari, elektr tarmoqlari) zarari juda kam bo‘ladi, elektr uzatish tarmog‘i bu inshootlar ustidan o‘tkazilsa ham, iloji boricha ularga zarar yetkazilmasligi uchun barcha xavfsizlik qoidalari va qonunlariga qat‘iy rioya qilinadi.

Quyidagi jadvalda har bir tuman kesimida va yer egalari kesimida taxminiy yer uchastkalari soni keltirilgan (Manba: tegishli viloyat va tumanlarning kadastr bo‘limlari tomonidan taqdim etilgan kadastr ma’lumotlari).

Viloyat	Tuman	Yer uchastkalari (n)										Xonadonlar	
		Ijaradagi yer			Davlat mulki hisoblangan yerlar						Boshqalar		Jami
		Korxonalar (MChJ)	Yakka tartibdagi fermer xo‘jaligi	Dehqon xo‘jaligi	O‘rmon xo‘jaligi	Veterinariya nazorati qo‘mitasi.	Zaxira yoki davlat yer maydoni	Sug‘orish kanali	Yo‘llar boshqarmasi				
Buxoro	Jondor	2	6		4	15			1		28	8	
	Peshku	1				1					2	1	
	Qorako‘l	1	5	5						1	12	11	
	Romitan	1			1	5	2				9	1	
Qoraqalpog‘iston	Amudaryo				1						1	0	
	Beruniy				1	2					3	0	
	Ellikqal‘a	2	9		3		3	7	2		26	11	
	Qonliko‘l	4	32	20	5	3	62	18	3	2	149	56	
	Qorao‘zak		1			3			1	2	7	1	
	Qo‘ng‘irot				2	1	3		1	1	8	0	
	Nukus tumani	9	32	41	4	3	41	10	9	2	151	82	
	Shumanay	4	7	2	2	7	20	6	6		54	13	
	Nukus shahri			3			1		2		6	3	
To‘rtko‘l	1	13	1	3	5	5	7	4		39	15		
Xorazm	Tuproqqal‘a				1	1			1	4	7	0	
Grand Total		25	104	72	27	46	137	48	30	12	502	202	

4. IJARAGA OLINGAN YER UCHASTKALARI VA HONADONLAR TOIFALARI

Aniqlangan ijaraga olingan yer uchastkalari quyidagi toifalarga bo'linadi:

Toifalar	Soni
Xususiy ijaraga olingan yer uchastkalari	202
Ta'sir ko'rgan xususiy yer uchastkalari	279
loyiha ta'siriga uchragan xonadonlar	193
Loyiha ta'siriga uchragan aholi soni	1079
Ijtimoiy jihatdan zaif xonadonlar	66
Ijtimoiy jihatdan zaif xonadonlardagi aholi soni	451
Katta darajada ta'sir ko'rgan ijarachilar (yerning >10% vaqtincha ta'sirlangan)	28
Katta darajada ta'sir ko'rgan xonadonlardagi aholi soni (yerning >10% vaqtincha ta'sirlangan)	146

5. TIRIKCHILIK MANBALARINI TIKLASH VA KOMPENSATSIYA TO'LASHNI REJALASHTIRISH

Tirikchilik manbalarini tiklash va kompensatsiya jarayonini odamlarga salbiy ta'sir ko'rsatmaydigan tarzda yakunlash maqsadida quyidagi asosiy bosqichlar amalga oshiriladi. Siz bilan uchrashuvlar ushbu jarayonning muhim qismi hisoblanadi — bu sizning jarayonni tushunishingiz va unga o'z fikr-mulohazalaringizni bildirish imkonini ta'minlaydi. Ayollar va ijtimoiy himoyaga muhtoj guruhlar fikrlari ham boshqalarnikidek muhim deb hisoblanadi.

№	Bosqichlar	Taxminiy vaqt jadvali
1	Loyihaga aloqador tomonlar bilan uchrashuvlar – loyiha yangiliklari, o'zgarishlarini izohlash; va yangi aniqlangan xonadonlar bilan aloqa o'rnatish	Avgust – Oktyabr 2025
2	Xonadon ma'lumotlarini yangilash hamda sizni baholash jarayondagi zarur hujjatlar bilan tanishtirish.	
3	Doimiy foydalanish hududi hamda vaqtinchalik qurilish yo'lagi doirasida joylashgan mol-mulkingizni xatlovdan o'tkazish va baholash.	
4	Kompensatsiya to'lash va tirikchilik manbaini tiklash rejasini yakuniy shakllantirish.	Noyabr 2025

**Qo'ng'irotdan Qorako'lgacha yuqori kuchlanishli elektr uzatish tarmog'i
2-bosqich – Kompensatsiya to'lash va tirikchilik manbaini tiklash bo'yicha ma'lumot to'plami**

5	Reja va baholash natijalarini oshkor etish hamda yakuniy fikr-mulohazalarni eshitish maqsadida manfaatdor tomonlar bilan qo'shimcha uchrashuvlar o'tkazish.	
6	Kompaniyaga qarz beruvchi moliyaviy tashkilotlar rejasi bilan tanishadi va uni e'lon qiladi, so'ng kompaniyaga kredit ajratish masalasida qaror qabul qiladi.	Noyabr 2025
7	Kompaniya kompensatsiya to'lovlarini amalga oshiradi va yerga egalik huquqini cheklovchi (servitut) bitimlarini imzolaydi.	Dekabr 2025 - Mart 2026
8	Kompensatsiya to'lovlari amalga oshirilgach, yuqori kuchlanishli elektr tarmog'i (YKET)ning qishloq xo'jaligi hududlaridagi qurilish ishlari boshlanadi.	Aprel 2026
9	Tirikchilikni saqlash choralarini amalga oshirish va sizning turmush darajangizni monitoring qilish.	
10	Qurilish jarayonida dehqonlar bir mavsumlik dehqonchilik faoliyatidan mahrum bo'ladilar. Biroq, qurilish yakunlangach, ular o'z yerlarida yana dehqonchilikni davom ettirishlari mumkin bo'ladi (bunda ustun poydevorlari o'rnatilgan hududlar va sanitariya-himoya hududi doirasidagi yerlar bundan mustasno).	Aprel 2026 – Aprel 2028

Eslatma: Yuqoridagi jadvalda ko'rsatilgan muddatlar kechikishlar yuz bergan taqdirda o'zgarishi mumkin. Har qanday kechikish, nizolar yoki kutilmagan zararlar ehtiyotkorlik bilan boshqariladi va jadvaldagi o'zgarishlar aholi (uy xo'jaliklari)ga ma'lum qilinadi. Agar uzoq muddatli kechikishlar yuz bersa, inflyatsiya ta'siri inobatga olinadi.

6. BAHOLASH JARAYONI

Hurmatli dehqonlar, iltimos, e'tibor bering: mulkingizni baholash jarayonini amalga oshirish uchun quyidagi hujjatlar talab etiladi.

- Yerga egalik hujjatlari
- Hokimiyatning qarori
- Kadastr hujjatlari
- Oldi-sotdi shartnomasi
- Ijara shartnomasi
- So'nggi uch yil uchun balans hisobotlari, shuningdek, 1-son va 2-son shakllar.

Balans hisobotlari soliq inspeksiyasi tomonidan tasdiqlangan va fermer xo'jaligi rahbari tomonidan imzolangan bo'lishi kerak.

- Agar sizda qishloq xo'jaligi ekinlari bo'lsa (ya'ni qurilish sababli hosilni yig'ib olishga ulgurmaydigan ekin maydonlari mavjud bo'lsa): xarajatlar haqida ma'lumotnoma, Qoraqalpog'iston Respublikasi va "O'zdaverloyiha" tomonidan tasdiqlangan bo'lishi kerak.

- Urug, yoqilg'i-moylash materiallari va boshqa xaridlar bo'yicha to'lovlar amalga oshirilganini tasdiqlovchi shartnomalar va to'lov hujjatlari ilova qilinishi shart.

Baholash jarayonini yakunlash va kompensatsiya to'lovlarini boshlash uchun quyidagi barcha hujjatlarni taqdim etishingiz talab etiladi. Shu munosabat bilan,

**Qo'ng'irotdan Qorako'lgacha yuqori kuchlanishli elektr uzatish tarmog'i
2-bosqich – Kompensatsiya to'lash va tirikchilik manbaini tiklash bo'yicha ma'lumot to'plami**

baholash jarayonining kechikmasligi va boshqa manfaatdor tomonlarga salbiy ta'sir ko'rsatmasligi uchun sizdan to'liq hamkorlik qilishingizni so'raymiz.

Barcha uy xo'jaliklari baholovchilardan baholash usuli haqida so'rash huquqiga ega. Baholash davrida savollarni berish imkonini yaratish maqsadida Telegram kanallari va boshqa aloqa kanallari yuritiladi.

7. TIRIKCHILIK MANBAINI TIKLASH

Baholash va kompensatsiya jarayoniga qo'shimcha ravishda, Tirikchilik manbaini tiklash choralari va tirikchilik manbaini tiklash rejasi taqdim etiladi. Zararlangan barcha uy xo'jaliklari tirikchilik manbaini tiklash bo'yicha jarayonda ishtirok etish huquqiga ega bo'ladi.

SocialEssence va **Green Business Innovation** tuman mutaxassislari hamda ta'sir ko'rgan mahalliy aholi bilan hamkorlikda ko'chirilishdan zarar ko'rgan barcha xonadonlarni qo'llab-quvvatlash maqsadida **tirikchilikni tiklash choralari** majmuasini ishlab chiqish jarayonida. Ushbu jarayon doirasida 2023-yil oktyabr–noyabr oylarida o'tkazilgan so'rovlar orqali aholining tirikchilikni tiklash bo'yicha eng maqbul deb hisoblagan variantlari yuzasidan fikr-mulohazalar to'plangan.

Hozirda ko'rib chiqilayotgan tirikchilikni tiklash dasturlariga quyidagilar kiradi:

- **Qimmatbaho ekinlar paketi**
- **Sho'rga chidamli mini-bog'dorchilik paketi**
- **Chorvachilik salomatligi va mahsuldorligini oshirish boshlang'ich dasturi**
- **Moliyaviy yordam – kasb-hunar o'qitish uchun**
- **Moliyaviy yordam – materiallar/uskunalar uchun**
- **Korxonalar dasturi – hunarmandchilik (2 yillik sikl)**
- **Korxonalar dasturi – oziq-ovqat mahsulotlarini qayta ishlash (2 yillik sikl)**
- **Ijtimoiy jihatdan zaif xonadonlar uchun tirikchilikni qo'llab-quvvatlash dasturi (2 yillik sikl)**

Tirikchilikni tiklash variantlari bo'yicha batafsil ma'lumot **A-ilovada** keltirilgan.

Shunga qaramay, **SocialEssence** va **Green Business Innovation** tashkilotlari xonadonlar hamda mutaxassislar fikrlarini qo'shimcha ravishda to'plab, dasturlarni zaruratga ko'ra yangilaydi.

Tirikchilikni tiklash bo'yicha ko'rsatiladigan yordam **ta'sir darajasi va yer maydoni hajmiga qarab** differensial tarzda belgilanadi — **ko'proq ta'sir ko'rgan hamda ijtimoiy jihatdan zaif xonadonlar** qo'shimcha yordam oladilar.

8. KOMPENSATSIYA TO'LASHNI BELGILOVCHI MUDDAT

ACWA Power tomonidan Qoraqalpog'iston Respublikasi Vazirlar Kengashi va O'zbekiston Respublikasi hukumati bilan hamkorlikda quyida keltirilgan sanalarda kompensatsiya to'lash huquqini belgilovchi muddat e'lon qilingan:

Tuman	Sana:
Nukus tumani (Qoraqalpog'iston)	03/11/2023
Qonliqo'l tumani (Qoraqalpog'iston)	18/11/2023
Qo'ng'irotdan tumani (Qoraqalpog'iston)	02/12/2023
Shumanay tumani (Qoraqalpog'iston)	04/12/2023
Qorako'l, Peshku, Romitan and Jondor tumani (Buxoro)	28/12/2023
Amudaryo tumani (Qoraqalpog'iston)	09/01/2024
To'rtko'l, Qorauzak tumani (Qoraqalpog'iston) va Tuproqqal'a tumani (Xorazm)	07/02/2024
Ellikqal'a tumani (Qoraqalpog'iston) va Beruniy tumani (Xorazm)	10/02/2024

Belgilangan muddatda ushbu hududlarda yerga yoki mol-mulklariga egalik qilgan yoki undan foydalangan barcha tomonlar o'z yo'qotishlari uchun kompensatsiya olish huquqiga ega bo'ladi. Belgilangan muddatdan keyin ushbu hududda qurilgan bino, daraxt, infratuzilma va boshqa mol-mulk uchun kompensatsiya to'lanmaydi.

Mavjud turar-joy uchun:

1. 98 metrli xizmat ko'rsatish hududi:

1.1. Baholash bosqichi (ya'ni mol-mulkni aniqlash bo'yicha o'rganish) o'tkazilgan sanadan keyin qurilgan har qanday turdagi yangi inshootlar uchun kompensatsiya to'lanmaydi.

1.2. Baholash bosqichidan keyin ekilgan va balandligi 6 metrdan oshishi kutilayotgan yangi daraxtlar uchun kompensatsiya to'lanmaydi.

1.3. Uchta qurilish yo'laklaridan tashqarisidagi ekinlarni ekishga ruxsat beriladi.

1.4. Balandligi 6 metrdan oshmaydigan daraxtlarni ekishga ruxsat beriladi.

1.5. Ayni vaqrdagi baholashdan keyin tashkil etilgan yangi qabristonlar yoki madaniy meros ob'yektlari uchun kompensatsiya to'lanmaydi.

2. 98 metrlik foydalanish huquqi doirasida joylashgan uchta vaqtinchalik qurilish yo'lagi:

2.1. Baholash bosqichidan keyin qurilgan har qanday turdagi yangi inshootlar uchun kompensatsiya to'lanmaydi.

2.2. Baholash bosqichidan keyin ekilgan va balandligi 6 metrdan oshishi kutilayotgan yangi daraxtlar uchun kompensatsiya to'lanmaydi.

2.3. Ekinlar ekishga ruxsat etiladi, biroq qurilish jadvali sababli dehqon ularni yig'ishtirib olish imkoniga ega bo'lmasligi mumkin. Dehqonlarga bir yillik yo'qotilgan sof foyda uchun kompensatsiya to'lanadi.

2.4. Baholash bosqichidan keyin tashkil etilgan yangi qabristonlar yoki madaniy meros ob'yektlari uchun kompensatsiya to'lanmaydi.

Yangi aniqlangan xonadonlar uchun belgilangan muddatlar yuqori kuchlanishli elektr tarmog'i tartibining ketma-ketligida belgilanadi va shu shartlar asosida baholash bosqichi yakunlanganidan so'ng amalga oshadi.

Mol-mulkni ro'yxatga olish jarayoni hukumat tomonidan akkreditatsiyadan o'tgan baholash kompaniyasi bilan birgalikda tegishli hokimiyat va mahalla vakillari bilan hamkorlikda amalga oshiriladi. Belgilangan chegara hududida va belgilangan sanadan oldin ro'yxatga olingan mol-mulklar, mavjud bo'lgan mol-mulklar bo'yicha kompensatsiya to'lash jarayonini tashkil etadi. Dehqon (yoki mulk egasi) ro'yxatga olish jarayonida ishtirok etadi va zarar yetkaziladigan mol-mulklarning to'g'riligini hamda uning kompensatsiya olish huquqini tasdiqlovchi hujjatga imzo chekadi.

9. KOMPENSATSIYA KELISHUVLARI VA INDIVIDUAL UCHRASHUVLAR

Kompensatsiya prinsiplari: Yer, ekinlar, daraxtlar va inshootlar uchun barcha kompensatsiyalar ularning **to'liq tiklanish qiymati** bo'yicha amalga oshiriladi. Bu esa ta'sir ko'rgan shaxslarning tirikchilik manbalari va turmush darajasini qayta tiklash imkonini beradi.

Individual uchrashuvlar: Loyiha jamoasi har bir **loyiha ta'siriga uchragan xonadonga (PAH)** individual **kompensatsiya paketini** taqdim etadi va undan so'ng birma-bir uchrashuvlar o'tkazadi. Ushbu paketda ta'sir ko'rgan aktivlar turlari hamda har bir aktiv uchun belgilangan kompensatsiya stavkalari aniq ko'rsatiladi.

Shaffoflik: Har bir xonadon **baholovchilar tomonidan qo'llanilgan baholash metodikasini** so'rab olish huquqiga ega. Ushbu ma'lumotlar **maxsus Telegram aloqa kanallari** orqali so'rov asosida taqdim etiladi.

Savollar: Telegram kanallari va boshqa aloqa platformalari ta'sir ko'rgan shaxslarga **savollar berish, tushuntirish so'rash yoki tashvishlarini bildirish** imkonini beradi.

**Qo'ng'irotdan Qorako'lgacha yuqori kuchlanishli elektr uzatish tarmog'i
2-bosqich – Kompensatsiya to'lash va tirikchilik manbaini tiklash bo'yicha ma'lumot to'plami**

Guvohlar: Ta'sir ko'rgan xonadon iltimosiga binoan **vakillar, yuridik vakillar, mahalliy hokimiyat vakillari yoki oila a'zolari** kompensatsiya uchrashuvlarida ishtirok etishlari va guvoh bo'lishlari mumkin.

Mustaqil baholash: Xonadonlar xohlasa, o'z aktivlari uchun **mustaqil baholovchini jalb qilish** huquqiga ega.

Shikoyatlar bilan ishlash: Ta'sir ko'rgan barcha ijarachilar va yer foydalanuvchilari **bepul, shaffof va ochiq shikoyat mexanizmidan** foydalanishlari mumkin. Jarayon **maxfiylikni ta'minlaydi** va shikoyat bildirgan shaxsga **hech qanday tazyiq yoki jazo** qo'llanilmaydi.

10.HUQUQLAR VA TIRIKCHILIK MANBAINI TIKLASH CHORALARI

Ta'sir doirasiga tushgan tomonlar, ularning yo'qotishlari va taklif etilayotgan kompensatsiya variantlari quyidagi jadvalda keltirilgan. Mazkur ma'lumotlar dastlabki hisoblanadi va yakuniy kompensatsiya choralari belgilanayotganda manfaatdor tomonlarning fikrlari inobatga olinadi. Kompensatsiya choralari mamlakat qonunchiligiga, shuningdek, tirikchilik manbaini tiklash bo'yicha ilg'or xalqaro amaliyotga muvofiq bo'ladi. Quyidagi jadval huquqlar (kompensatsiya) bo'yicha qisqacha ma'lumotni o'z ichiga oladi. Batafsil Kompensatsiya Jadvali bilan B-ildovada tanishing.

No	Tirikchilik manbai bo'lgan mol-mulkari yoki resurslari	Ta'sir doirasi	Kompensatsiya olish huquqiga ega tomon	Keltirilgan zararni tiklash bo'yicha kompensatsiya choralari
1	Yaylov maydoni	Yaylovdan vaqtincha foydalana olmaslik	Chorvadorlik bilan shug'ullanuvchi ijarachilar va yer foydalanuvchilar	<ul style="list-style-type: none"> ● O'tish davridagi qo'llab-quvvatlash: Yaylov salohiyati tiklangunga qadar ozuqabop ekinlar va/yoki suv bilan ta'minlash yoki ozuqa xarid qilish uchun pul kompensatsiyasi beriladi. ● Transport xarajatlarini qoplash: Yerining 10% dan ortig'ini yo'qotgan xonadonlar uchun loyiha asoschilari tomonidan ko'chishga (transport masalasida) yordam beradi yoki xarajatlarni qoplaydi. ● Tirikchilik manbaini tiklash : Yo'qotilgan daromad manbaini tiklash uchun zarur vositalar va o'quv-treninglar bilan ta'minlanadi.
		Sanitariya-himoya hududi (SHH) doirasidagi yaylov yerlariga doimiy tarzda tatbiq etiladigan chekllovlar yoki foydalanish shartlari	Ijarachilar va yer foydalanuvchilar	<ul style="list-style-type: none"> ● Kompensatsiya: Faqatgina inshootlar yoki daraxtlarni olib tashlash yoki ko'chirish zarur bo'lgan holatlarda Kompensatsiya Asoslari Hujjatining 7 va 8-bandlariga muvofiq qo'llaniladi. ● Kirish imkoniyatining saqlanishi: SHH (Sanitariya himoya hududi) doirasidagi yerga yaylov sifatida doimiy foydalanish huquqi saqlab qolinadi.
2	Qishloq xo'jaligi mahsulotlari	Ekin ekiladigan qishloq xo'jaligi yeriga doimiy foydalanish imkonining yo'qolishi	Ijarachilar	<ul style="list-style-type: none"> ● Kompensatsiya: Zarar yetkaziladigan qishloq xo'jaligi, ishlab chiqarishidan yo'qotilgan o'rtacha yillik sof daromadini qoplash uchun 4 yil davomida to'liq tiklash qiymatida pul kompensatsiyasi to'lanadi. ● Monitoring (kuzatuv): E-auksion jarayonida ishtirok etayotgan zarar yetkaziladigan xonadonlar ustidan yaqin monitoring olib boriladi. ● Tirikchilik manbaini tiklash : Yo'qotilgan daromad manbaini tiklash uchun zarur vositalar va o'quv-treninglar bilan ta'minlanadi.
			Norasmaniy yer foydalanuvchilar	<ul style="list-style-type: none"> ● Kompensatsiya: Zarar yetkaziladigan qishloq xo'jaligiga ishlab chiqarishidan yo'qotilgan o'rtacha yillik sof daromad (foyda) uchun 4 yil davomida to'liq tiklash qiymatida pul kompensatsiyasi to'lanadi. ● Yer ijara huquqini rasmiylashtirish: Agar loyiha ta'siriga uchragan shaxslar istak bildirsa, yer ijara huquqini rasmiylashtirishda, shu jumladan tegishli to'lovlarni amalga oshirishda yordam ko'rsatiladi (faqatgina yerining 10 foizidan ortig'ini yo'qotgan foydalanuvchilarga nisbatan qo'llaniladi). ● Tirikchilik manbaini tiklash : Yo'qotilgan daromad manbaini tiklash uchun zarur vositalar va o'quv-treninglar bilan ta'minlanadi.
		HPZ (Himoya zonasi) doirasida qo'llaniladigan doimiy shartlar	Ijarachilar	<ul style="list-style-type: none"> ● Kompensatsiya: Faqatgina inshootlar yoki daraxtlarni olib tashlash yoki ko'chirish zarur bo'lgan hollarda qo'llaniladi va bu 7 va 8-bandlar doirasida qo'llaniladi. ● Foydalanish imkoniyatining saqlanishi: Qishloq xo'jaligi ishlab chiqarishi uchun SHH (Sanitariya himoya hududi) doirasidagi yerga doimiy foydalanish imkoniyati saqlab qolinadi. ● Tirikchilik manbaini tiklash : Yo'qotilgan daromad manbaini tiklash uchun zarur vositalar va o'quv-treninglar bilan ta'minlanadi.

**Qo'ng'irotdan Qorako'lgacha yuqori kuchlanishli elektr uzatish tarmog'i
2-bosqich – Kompensatsiya to'lash va tirikchilik manbaini tiklash bo'yicha ma'lumot to'plami**

No	Tirikchilik manbai bo'lgan mol-mulkulari yoki resurslari	Ta'sir doirasi	Kompensatsiya olish huquqiga ega tomon	Keltirilgan zararni tiklash bo'yicha kompensatsiya choralari
		Ekin maydonlariga vaqtincha foydalanish huquqini taqiqlanishi	Barcha yer maydonining foydalanuvchilari	<ul style="list-style-type: none"> ● Kompensatsiya: Zarar yetkaziladigan qishloq xo'jaligi ishlab chiqarishidan yo'qotilgan o'rtacha yillik sof daromad (foyda) uchun 2 yil davomida to'liq tiklanishi uchun pul kompensatsiyasi to'lanadi. ● Yerlarni rekultivatsiya qilish: Yerlarni rekultivatsiya qilish (tekislashtirish, relyefni shakllantirish, haydash) uchun pul kompensatsiyasi to'lanadi yoki bu xizmatni Loyiha asoschisi o'zi taqdim etadi.
7	Ko'p yillik ekinlar (daraxtlar)	Daraxt yetishtirish va undan olinadigan daromadlar uchun mo'ljallangan yerdan doimiy foydalanish imkoniyatining yo'qotilishi	Barcha yer maydonining foydalanuvchilari	<ul style="list-style-type: none"> ● ● Kompensatsiya (mevali daraxtlar): Yo'qotilgan daromad uchun to'rt yil davomida o'rtacha yillik sof foyda asosida hamda daraxtning bozor qiymatiga teng (to'liq o'rni qoplash) qiymatida pul kompensatsiyasi to'lanadi. Yosh daraxtlar (yoki ularni sotib olish uchun teng miqdorda mablag') bilan almashtiriladi ● ● Kompensatsiya (bezak yoki yog'och uchun mo'ljallangan daraxtlar): Quruq yog'och hajmining bozor qiymati yoki hozirgacha daraxt yetishtirish uchun sarflangan xarajatlarga asosan pul kompensatsiyasi to'lanadi. Yosh daraxtlar (yoki ularni sotib olish uchun teng qiymatdagi mablag') bilan almashtiriladi. ● ● O'tish davridagi qo'llab-quvvatlash: Kesilgan daraxtlarning qoldiqlarini ko'chirish bilan bog'liq xarajatlarni qoplash uchun kompensatsiya miqdorining 5 foiziga teng qo'shimcha to'lov ajratiladi. ● Tirikchilik manbaini tiklash : Yo'qotilgan daromad manbaini tiklash uchun zarur vositalar va o'quv-treninglar bilan ta'minlanadi. ● ● Yerlarni rekultivatsiya qilish: Qurilish ishlari natijasida zarar yetkazilgan hududlarni tekislash, relyefni shakllantirish, haydash, tuproq va yer qatlamini tiklash ishlarini o'z ichiga oladi.
8	Qurilgan (ko'chmas) mulklar inshootlar	Ikkinchi darajali inshootning (yashash yoki noturar joy) yo'qotilishi	Barcha mulk egalari	<ul style="list-style-type: none"> ● Kompensatsiya: Buzilgan inshootlar uchun yo'qotilgan qiymatni to'liq qoplash maqsadida, qurilish materiallari va ishchi kuchi narxlarining amaldagi bozor qiymati asosida pul kompensatsiyasi to'lanadi. ● Qayta qurish xarajatlari: Loyiha ta'siriga uchragan inshootlarni qayta qurish bilan bog'liq hujjatlar bilan tasdiqlangan (isbotlangan) qo'shimcha xarajatlar (qurilish ishchilari haqi, kommunikatsiyalarni ulash to'lovlari) amaldagi bozor narxlarini asosida qoplab beriladi. ● Nomutanosiblik (buzilish) uchun to'lov: Ko'chmas mulkni almashtirish uchun to'lanadigan kompensatsiya miqdorining 5 foiziga teng maxsus qo'shimcha to'lov ajratiladi. Bu to'lov ko'chirish, harakatlanuvchi mol-mulkni joyidan ko'chirish, xizmatlarga qayta ulanish va saqlab qolingan materiallarni tashish xarajatlarni qoplash uchun mo'ljallangan. ● Kadastr ro'yxatidan o'tkazish bo'yicha yordam: Ko'chirilgan inshootlarning yangi joylashuvini kadastr xaritalariga kiritish jarayonida loyiha ta'siriga uchragan shaxslarga ko'mak beriladi va zarur ruxsatnomalar va to'lovlar qoplanadi. <ul style="list-style-type: none"> ● Saqlab qolish: Inshootlarni demontaj qilish va materiallarni saqlab qolish bo'yicha amaliy yordam ko'rsatiladi.
10	Daromad	Ish o'rning yo'qolishi va unga bog'liq daromad manbalarining yo'qotilishi	Asosiy daromadi hisoblasuvchi doimiy ish joyining yo'qotilishi	<ul style="list-style-type: none"> ● O'tish davridagi qo'llab-quvvatlash: Har oyda to'lanadigan yetkazilgan zarar nafaqasi — O'zbekiston Respublikasida belgilangan eng kam oylik ish haqi yoki loyiha ta'siriga uchragan shaxsning amaldagi ish haqi (qaysi biri yuqori bo'lsa) miqdorida — 12 oy davomida yoki faoliyatning to'xtash muddatiga qadar to'lanadi. ● Tirikchilik manbaini tiklash : Yo'qotilgan daromad manbaini tiklash uchun zarur vositalar va o'quv-treninglar bilan ta'minlanadi.

Green Business Innovation

**Qo'ng'irotdan Qorako'lgacha yuqori kuchlanishli elektr uzatish tarmog'i
2-bosqich – Kompensatsiya to'lash va tirikchilik manbaini tiklash bo'yicha ma'lumot to'plami**

No	Tirikchilik manbai bo'lgan mol-mulkulari yoki resurslari	Ta'sir doirasi	Kompensatsiya olish huquqiga ega tomon	Keltirilgan zararni tiklash bo'yicha kompensatsiya choralari
		Tijorat daromad manbalarining yo'qolishi	Yerning doimiy olib qo'yilishi natijasida tijorat daromad manbalarining yo'qotilishi	<ul style="list-style-type: none"> ● Kompensatsiya: Kesim sanasidan oldin ro'yxatdan o'tgan faoliyat yurituvchi mol-mulkularga ega bo'lgan bizneslar uchun daromadning to'xtashi yoki kamaygan daromad farqini qoplash maqsadida, 12 oygacha yoki biznes faoliyati tiklangunga qadar kompensatsiya to'lanadi.
11	Ijtimoiy zaif toifaga mansub loyiha ta'siriga uchragan shaxslarga ko'rsatiladigan yordam	Turmush manbalariga ta'siri	Loyihadan zarar ko'rgan barcha ijtimoiy zaif xonadonlar	<ul style="list-style-type: none"> ● Himoyaga muhtoj guruhlar uchun maxsus choralar: Har bir zaif qatlamga mansub loyiha ta'siriga uchragan xonadonga, ularning ehtiyojlaridan kelib chiqib, alohida ishlab chiqilgan qo'shimcha qo'llab-quvvatlash choralari taqdim etiladi. Bu yordamlar zaif xonadonlarga kapital mablag'lar va o'quv-treninglar ko'rinishida, ularning roziligi asosida, kichik hajmli bog'dorchilik yoki parranda yetishtirish kabi kam intensivlikdagi turmush manbalarini rivojlantirishga yo'naltiriladi. ● O'tish davridagi qo'llab-quvvatlash: Loyiha ta'siriga uchragan aholining yashash hududlarida mavjud davlat ijtimoiy yordam dasturlariga ro'yxatdan o'tishda ma'muriy yordam ko'rsatiladi. ● Qo'shimcha monitoring: Loyiha ta'siriga uchragan zaif guruhlar holatining doimiy kuzatuv amalga oshiriladi, ularning zaiflik darajasida yuzaga keladigan o'zgarishlar nazorat qilinadi hamda ular nomutanosib salbiy ta'sirga uchramasligi ta'minlanadi.
12	Ayollarning huquqlari	Ayollarning yashash vositalari	Loyihaning ayollarga ta'siri	<ul style="list-style-type: none"> ● Hamimzochilar: Rasmiy mulk egaligi mavjud bo'lmagan hollarda, ayollar barcha kompensatsiya huquqlari bo'yicha hammulkdor va hamfoydalanuvchi sifatida e'tirof etiladi. Ayollar yerdan foydalanish va turmush manbalariga oid huquqiy kuchga ega bo'lmagan, ammo maslahatlashuv asosida tayyorlangan hujjatlarning barcha nusxalarida hamimzochi bo'lishadi.
13	Hammasi amal qiladi	Hammasi amal qiladi	Loyihadan ta'sirlangan, ammo joyida bo'lmagan xonadonlar.	<ul style="list-style-type: none"> ● Individual tartibda ko'rib chiqish: Egasi aniqlanmagan mulklar belgilanib hujjatlashtiriladi va har bir holat bo'yicha tegishli choralarni ko'rish uchun tuman hokimiyatiga ma'lum qilinadi.
14	Mulk	Yer uchastkalarining parchalanganligi va foydalanishga yaroqsiz yerlar	Ijara asosida yer foydalanuvchilar	<ul style="list-style-type: none"> ● Kompensatsiya: Ta'sir doirasidagi ekin maydonining ta'sir ko'rsatmagan qismlari ham, agar ta'sir natijasida foydalanishga yaroqsiz holga kelgan bo'lsa, kompensatsiya to'lanadi.
15	Sug'orish kanallari	Suv ta'minotining har hil sabablarga ko'ra uzilishi	Kanaldan foydalanuvchilar	<ul style="list-style-type: none"> ● Oldini olish: Qurilish va texnik xizmat ko'rsatish ishlari loyiha infratuzilmasi (va faoliyati) hamda suv kanallari o'rtasida belgilangan himoya masofalariga qat'iy rioya qilgan holda amalga oshiriladi. ● Yo'qotishlar uchun kompensatsiya: Agar suv ta'minotidagi uzilishlar oqibatida biron-bir hudud zarar ko'rsa yoki yo'qotishlarga uchrasa, kompensatsiya ushbu Kompensatsiya Huquqlari Jadvaliga muvofiq to'lanadi.

Green Business Innovation

**Qo'ng'irotdan Qorako'lgacha yuqori kuchlanishli elektr uzatish tarmog'i
2-bosqich – Kompensatsiya to'lash va tirikchilik manbaini tiklash bo'yicha ma'lumot to'plami**

No	Tirikchilik manbai bo'lgan mol-mulkulari yoki resurslari	Ta'sir doirasi	Kompensatsiya olish huquqiga ega tomon	Keltirilgan zararni tiklash bo'yicha kompensatsiya choralari
				<ul style="list-style-type: none"> Sug'orish kanallariga rejalashtirilmagan zarar yetkazilishi: Avvalgi darajada foydalanish imkoniyatini ta'minlash maqsadida Loyiha asoschilari sug'orish uskunalarini almashtiradi, ta'mirlaydi yoki kompensatsiya to'laydi.
16	Bosib kirish xavfi ostida bo'lgan oraliq hududlar	Qurilish yo'laklari orasidagi daraxtlar yoki ekinlarga yetkazilgan rejasiz zararlar	Zarar yetkazilish ehtimoli bo'lgan yer maydonlariga ega barcha dehqonlar	<p>Oldindan ehtiyot chorasi sifatida to'lov: Bir yillik mavsumiy ekinlardan olinadigan o'rtacha sof daromadga yetkazilgan zarar uchun, ehtiyot chorasi sifatida, to'liq tiklash miqdorida oldindan pul kompensatsiyasi to'lanadi.</p> <p>Qo'shimcha qo'llab-quvvatlash: Sezilarli darajada zararga uchrashi mumkin bo'lgan zaif toifadagi xonadonlar, dehqon xo'jaliklari va tomorqaga ega bo'lgan, daraxt yetishtiruvchi xonadonlar oldindan aniqlanadi, daraxtlarga zarar yetishi xavfi baholanadi va tegishli kompensatsiya belgilanadi.</p> <ul style="list-style-type: none"> Oldini olish: Sog'liqni muhofaza qilish zonasi doirasidagi cheklovlariga kirmaydigan barcha boshqa mol-mulkularga, jumladan sug'orish inshootlariga, oraliq hududlarda zarar yetkazilishining oldi olinadi.
17	Qo'shimchalar	Bezovta qilish	Hamma	<ul style="list-style-type: none"> Bezovtalik uchun to'lov: Barcha mol-mulkularning to'liq tiklash qiymatining (shu jumladan ilg'or amaliyotga asoslangan qo'shimcha to'lovlar bilan) 5 foiziga teng miqdorda bezovtalik uchun nafaqa to'lanadi.
		Yer uchastkasiga kirish huquqi	Hamma	<ul style="list-style-type: none"> Muqobil kirish yo'lini tashkil etishga ko'maklashish.
		Tirikchilik manbasidan mahrum bo'lish	Hamma	<ul style="list-style-type: none"> Tirikchilikni tiklash (TT) tashabbuslari: Loyiha ta'siriga uchragan barcha shaxslar (LTSh) Tirikchilikni tiklash dasturining 7-bobida va batafsil bayon etilgan TT dasturida ko'rsatilgan tashabbuslardan foydalanish huquqiga ega bo'ladilar. TT tashabbuslari ayollar va yoshlar ehtiyojlariga mos ravishda, inklyuziv tarzda ishlab chiqiladi. Bu guruhlariga ko'rsatiladigan ta'sirlar alohida tahlil asosida aniqlanadi.
		Qo'shimcha yordam choralari	Hamma	<ul style="list-style-type: none"> Loyihada ish o'rinlari uchun aholini ishga qabul qilishda ustuvorlik beriladi <ul style="list-style-type: none"> Doimiy va mazmunli muloqotlar tashkil etiladi. Kadastr va/yoki ijara shartnomalarini yangilashda yordam ko'rsatiladi. Yer olish va ro'yxatdan o'tkazish tartib-qoidalarini bo'yicha aholini tanishtirish uchun yo'naltiruvchi seminar o'tkaziladi. <ul style="list-style-type: none"> Bank hisob raqamlarini ochishda yordam beriladi. Shikoyatlar va apellyatsiyalar bo'yicha sudgacha (loyiha doirasidagi shikoyatlarni ko'rib chiqish tizimi – GRM) va sudga murojaat qilish imkoniyati bepul ta'minlanadi. <ul style="list-style-type: none"> Ko'chirish tartibi va shartlarini ko'rsatadigan tegishli kelishuvlarni imzolash imkoniyati yaratiladi. Aholiga zarar yetkazilishidan kamida 3 oy oldin yozma ogohlantirish yuboriladi. Aholini jismoniy ko'chirish yoki chorvachilik faoliyatini boshqa joyga ko'chirish bo'yicha ogohlantirish qish faslida amalga oshirilmaydi. <ul style="list-style-type: none"> Yashash darajasi va tirikchilik manbalari to'liq tiklangunga qadar ijtimoiy-iqtisodiy monitoring olib boriladi.

Green Business Innovation

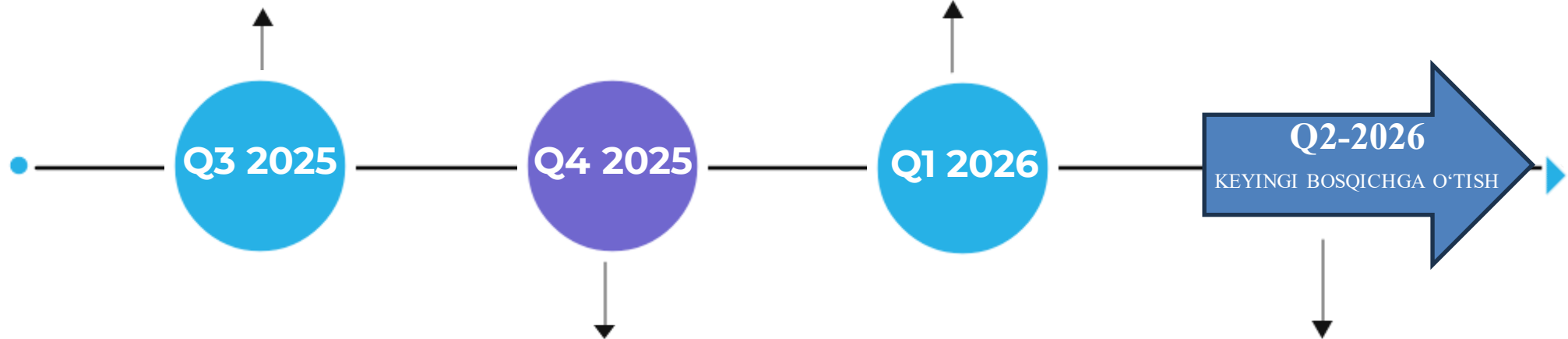
11.LOYIHANING TAXMINIY MUDDATI

2-BOSQICH: TIRIKCHILIK MANBAINI TIKLASH (TMTR) – DALA TADQIQOTLARI, HAMKORLIK VA TMTRni YANGILASH

- Ijtimoiy-iqtisodiy va baholash bo'yicha so'rovnomalarni yangilash
- Huquqlar va tirikchilik manbaini tiklash masalalari bo'yicha hamkorlikni qayta yo'lga qo'yish
- Dastlabki baholash hisoboti

AMALGA OSHIRISH BOSQICHI: TOVON PULINI TO'LASH VA KELISHUVLARNI IMZOLASH

- Servitut (foydalanish huquqi) kelishuvlarini imzolash
- Tovon pulini to'lash



Eslatma: Yuqoridagi jadval kechikishlar yuz bergan taqdirda o'zgarishi mumkin. Har qanday kechikishlar, nizolar yoki kutilmagan zararlar ehtiyotkorlik bilan boshqariladi va jadvaldagi har qanday o'zgarishlar uy xo'jaliklariga ma'lum qilinadi. Agar uzoq muddatli kechikishlar yuz bersa, inflyatsiya ta'siri hisobga olinadi.

TMTR VA TOVON PULI TO'G'RISIDAGI MA'LUMOTLARNI OSHKOR

- Tirikchilik manbaini tiklash rejasini yakunlash
- Tirikchilik manbaini tiklash rejasini e'lon qilish
- Tovon puli miqdorlarini e'lon qilish

QURILISH VA TIRIKCHILIK MANBAINI TIKLASH

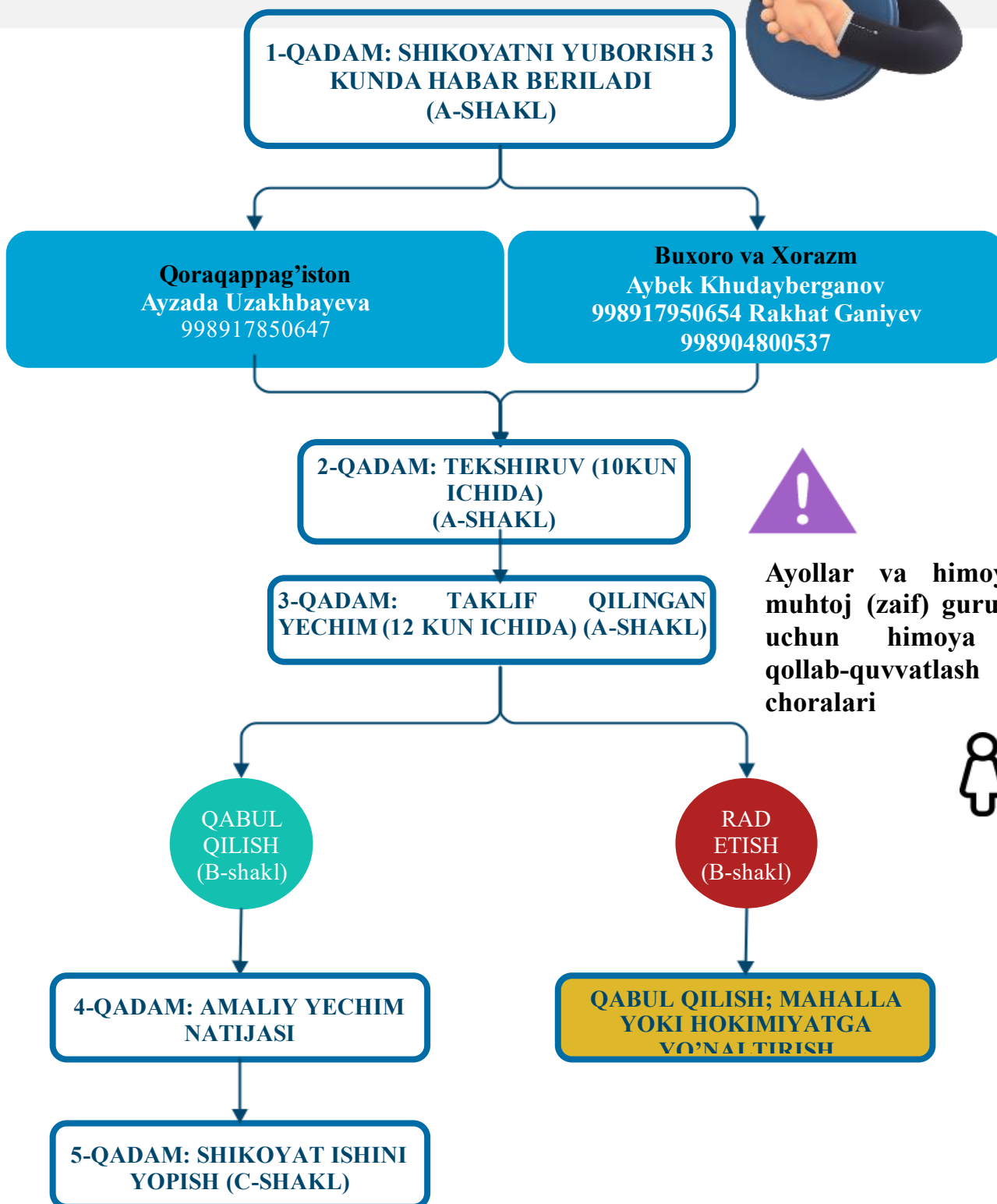
- Qurilish ishlari (bosqichma-bosqich) yuqori kuchlanishli elektr tarmog'i bo'ylab 2 yil davom etadi
- Tirikchilik manbaini tiklash jarayoni boshlanadi
- Almashtiriladigan yer uchun elektron auksion (agar qo'llanilsa)

12.SHIKOYATLARNI KO'RIB CHIQISH TARTIBI

QORAKO'LDAN QO'NG'IROTGACHA

844 KMLI YUQORI KUHLANISHLI ELEKTR UZATISH HAVO TARMOG'I

SHIKOYAT TARTIBI



13. KO'P SO'RALADIGAN SAVOLLAR

Savol: Biz kompaniya tomonidan ishga olinamizmi?

Javob: Kompaniya va uning pudratchilari ish o'rinlari uchun mahalliy aholiga ustuvorlik beradi. Ishga qabul qilish malaka, ko'nikma va tajriba asosida, raqobat tarzida amalga oshiriladi. Kompaniya ko'chirilgan barcha aholiga ish bilan ta'minlanishni kafolatlay olmaydi. Ish bilan ta'minlanish ko'chirilganlik uchun qonuniy yoki amaliy asosda majburiy huquq sifatida ko'rilmaydi. O'zbekiston mehnat qonunchiligi, kompaniya va pudratchilarning inson resurslari siyosati, intizomiy kodeksi va boshqa ish sharoatlari barcha xodimlarga, ular ko'chirilgan bo'lishidan qat'i nazar, teng ravishda tatbiq etiladi.

Savol: Baholash jarayonidan keyin ekin ekishni davom ettirishga ruxsat bormi?

Javob: Qurilish ishlari yerlaringizda tugagunicha bir yillik ekinlarni odatdagidek ekin ekishni davom ettirishga ruxsat etiladi. So'rovnoma (baholash) yakunlangandan keyin 98 metrlik yo'l hududi doirasida ekilgan yangi daraxtlar uchun sizga tovon to'lanmaydi. Agar ushbu hududda 6 metrdan balandroq o'sadigan yangi daraxt ekilsa, bu daraxt tovon to'lanmasdan kesiladi. So'rovdan so'ng va yuqori kuchlanishli elektr uzatish liniyasi qurilishi tugagunga qadar vaqtincha qurilish hududlarida ekilgan har qanday daraxt qurilish natijasida shikastlansa, siz bu daraxt uchun ham tovon olmaymiz. Siz daraxtlarni faqat qurilish yakunlangandan keyin vaqtincha qurilish zonasida ekishingiz mumkin va bu holatda ham faqat daraxtning bo'yi 6 metrdan oshmasligi shart.

Savol: Yuqori kuchlanishli elektr tarmog'I ostida dehqonchilikni davom ettira olamizmi?

Javob: Ha, siz yuqori kuchlanishli elektr tarmog'io'stida bir yillik ekinlarni yetishtirishni davom ettira olasiz. Faqatgina doimiy ustunlar o'rnatilgan joylarda dehqonchilik qilishga ruxsat berilmaydi. Vaqtincha qurilish yo'lagi doirasida siz bir yil davomida ho'sil yo'qotishlariga duch kelishingiz mumkin. Bundan tashqari, 6 metrdan baland bo'lib o'sadigan daraxtlarni ekishga ham, 98 metrlik yo'l zonasi ichida har qanday inshoot qurishga ham ruxsat berilmaydi.

Savol: Yuqori kuchlanishli elektr tarmog'i ostida yerimizda ishlash xavfsiz bo'ladimi?

Javob: Ha, yuqori kuchlanishli elektr tarmog'i ostida dehqonchilikni davom ettirish xavfsiz hisoblanadi. Biroq, 98 metrlik yo'l zonasi ichida inshootlar qurish yoki 6 metrdan baland bo'lib o'sadigan daraxtlar ekish xavfsiz emas. Ushbu hududda olov yoqish qat'iy taqiqlanadi. Bir yillik ekinlar va 6 metrdan past o'sadigan daraxtlar bilan bog'liq odatiy dehqonchilik ishlari xavfsiz hisoblanadi. Ustunlarga teginish xavfli, shu sababli odamlar xavfsizligini ta'minlash uchun maxsus ogohlantiruvchi belgilar va to'siqlar o'rnatiladi.

Savol: Tovon pulini qachon olamiz?

**Qo'ng'irotdan Qorako'lgacha yuqori kuchlanishli elektr uzatish tarmog'i
2-bosqich – Kompensatsiya to'lash va tirikchilik manbaini tiklash bo'yicha ma'lumot to'plami**

Javob: Tovon puli 2026-yilning birinchi yarmida to'lanadi. Yashash sharoitlarini tiklash choralari, manfaatdor tomonlar bilan hamkorlik va turmush monitoringi faoliyatlarini esa 2026-yil davom etishi mumkin. Bu jarayon turmush darajasi tiklangan yoki yaxshilanganini isbotlashgacha davom etadi.

Savol: Kompaniya elektr uzatish liniyasi qurilishini qachon boshlaydi va bu qancha vaqt davom etadi?

Javob: Qishloq xo'jaligi hududlarida qurilish 2026-yilning 2-choragida boshlanadi va 2 yil davom etadi.

Savol: Agar men baholash paytida yo'q bo'lsam va jamoa mening yerimni o'tkazib yuborsa, nima qilishim kerak?

Javob: Agar imkoningiz bo'lsa, baholash guruhiga bu haqida xabar bering. Aks holda, hokimlikning kadastr bo'limi yoki qishloq xo'jaligi bo'limiga murojaat qiling.

Savol: Yuqori kuchlanishli elektr tarmog'i mening yerimning qaysi qismini qamrab olishini qanday bilaman?

Javob: Baholash guruhi o'zlarining planshet qurilmalarida yer chegaralarini ko'rsatadigan ma'lumotlarga ega bo'ladi. Ular sizga yerlaringizdan qayerdan chegaralar o'tishini ko'rsatishadi. To'plangan mulk ma'lumotlari tekshiriladi, agar baholangan mulklar ta'sir doirasidan tashqarida joylashgan bo'lsa, sizga bu haqida xabar beriladi va ular baholash ro'yxatidan chiqariladi.

Savol: Bizga qancha tovon puli to'lanadi?

Javob: Sizga tovon puli davlat tomonidan akkreditatsiyadan o'tgan baholovchi kompaniya tomonidan hisoblab chiqiladi. Tovon puli zarar ko'rgan mulklarning turi, xususiyatlari, yo'qotilgan sof daromadingiz, joriy bozor narxlari hamda mulklarni tiklash uchun zarur bo'lgan barcha xarajatlar asosida belgilanadi. Sizga bozor qiymati emas, balki to'liq tiklanish qiymati asosida tovon puli to'lanadi. To'liq tiklash qiymati mulk egasiga yo'qotilgan mulkni to'liq qayta tiklash imkonini beradi. Bu qiymat ichiga materiallar, mehnat haqi, hujjatlashtirish xarajatlari, soliqlar va mulkni qayta tiklash bilan bog'liq boshqa xarajatlar kiradi. Shuningdek, to'liq tiklash qiymatiga mulkni tiklash davridagi vaqtinchalik daromad yo'qotishlari uchun ham kompensatsiya kiritiladi.

Savol: Bizga bepul elektr energiyasi beriladimi?

Javob: Yo'q, shamol elektr stansiyasi tomonidan ishlab chiqarilgan elektr energiyasi mamlakatning umumiy elektr tarmog'iga uzatiladi. Elektr energiyasini aholi iste'molchilarga taqsimlash va uning narxini belgilash davlat vakolatida bo'lib, bu ACWA Power yoki uning pudratchilari mas'uliyatiga kirmaydi.

Savol: Kompaniya mening hududimda jamoani qollab-quvvatlash loyihalarini amalga oshiradimi?

Javob: Kompaniya Jamoani Qo'llab-Quvvatlash Harakat Rejasini ishlab chiqadi. Ushbu reja uzoq muddatli mustaqil taraqqiyotni qo'llab-quvvatlash tamoyiliga asoslanadi. Barcha dasturlar hukumat va mahalliy aholi bilan hamkorlikda amalga oshiriladi, barqaror bo'lmagan qaramlik holatlaridan saqlaniladi. Jamoani rivojlantirish dasturlari loyihadan bevosita va bilvosita zarar ko'rgan aholiga yo'naltiriladi. Rivojlanish ustuvorliklari ehtiyojlarni aniqlash va hukumat hamda zarar ko'rgan jamoalar bilan maslahatlashuv asosida belgilanadi.

Savol: Agar ustun joylashuvi sababli yerimning katta qismini ishlata olmasam yoki yerimda alohida muhim hudud bo'lsa, nima bo'ladi?

Javob: Ustunlarning poydevorlari odatda har bir yer uchastkasining faqat juda kichik qismini egallashi kutilmoqda. Ustun joylashuvini dehqonlar uchun o'zgartirish juda qiyin bo'ladi, chunki har qanday o'zgarish boshqa ustunlarning joylashuviga ham ta'sir qiladi.

Savol: Agar elektr tarmog'ini qurilishidan oldin ekinlarimni yig'ishtirib olmagan bo'lsam, nima bo'ladi?

Javob: Fermerlar yetkazilgan zararining o'rnini qoplab olishadi va bir yillik ekinlarni yetishtirishni davom ettirishlari mumkin.

Savol: Agar loyiha hududida dehqonchilikni to'xtatish haqida hokimiyatdan bildirishnoma olsam, nima bo'ladi?

Javob: Siz 2025-yilda chiqariladigan Prezident farmoniga asoslanib, hokimiyat tomonidan yer maydonini bo'shatish haqida rasmiy bildirishnoma olishingiz mumkin. Biroq, sizga to'liq tovon puli to'lanmaguncha va loyiha tomonidan rasmiy ravishda ko'chish to'g'risida ogohlantirilmaguncha bir yillik ekinlarni yetishtirishni davom ettirishingiz mumkin.

Savol: Men ilgari 2023 va 2024-yillardagi dastlabki so'rovnomalarga kiritilmagan edim, endi esa kiritildim. Bu nima sababdan? Menga ham tovon puli to'lanadimi?

Javob: Loyihaning kichik o'zgarishlar va dastlabki so'rovlardan beri bir muncha vaqt o'tgani sababli, ayrim qo'shimcha xonadonlar endi zarar doirasiga kirgan. Ushbu xonadonlar uchun yangi baholash ishlari olib boriladi va ular tovon puli hamda huquqiy kafolatlar jadvalida ko'zda tutilgan barcha qo'llab-quvvatlashga haqli bo'ladilar

14.ILOVA A – TIRIKCHILIK MANBAINI TIKLASH BO‘YICHA BATAFSIL IMKONIYATLAR

Tirikchilikni tiklash choralari ta’sir darajasi va yerning olib qo‘yilish miqdoriga qarab belgilanadi. Katta darajada ta’sir ko‘rgan hamda ijtimoiy jihatdan zaif xonadonlar **qo‘shimcha yordam** oladilar. Quyida keltirilgan variantlar **yakuniy emas** bo‘lib, maslahatlashuvlar natijasida olingan fikr-mulohazalarga ko‘ra **qayta ko‘rib chiqiladi**. Har bir xonadon o‘z ehtiyojlariga eng mos variantni **tanlash huquqiga ega** bo‘ladi.

Paket	Mo‘ljallangan foydalanuvchi	Maqsad	Resurslar va kirimlar
Qimmatbaho ekinlar paketi	Kichik/Dekhan fermerlar	Sho‘rga chidamli, yuqori qiymatli sabzavot, meva va ziravorlarni oddiy tomchilatib sug‘orish, tuproqni yaxshilash va amaliy o‘qitish orqali rivojlantirish.	<ul style="list-style-type: none"> • Yuqori hosilli va sho‘rga chidamli urug‘lar/ko‘chatlar • Arzon tomchilatib sug‘orish to‘plami (trubalar, purkagichlar) • O‘g‘itlar / tuproqni yaxshilovchi moddalar • Sug‘orish va ekinlarni boshqarish bo‘yicha o‘quv mashg‘ulotlari • Namoyish uchastkasini tashkil etish
Sho‘rga moslashtirilgan mini-bog‘dorchilik paketi	Kichik/Dexqon fermerlar	Sho‘rga chidamli daraxt turlaridan (masalan, anor, pista, anjir) foydalanib, 0,25 gektargacha bo‘lgan cho‘lga mos bog‘lar tashkil etish.	<ul style="list-style-type: none"> • Sho‘rga chidamli ko‘chatlar • Tuproq tayyorlash va yaxshilash (gips / kompost) • Mini/tomchilatib sug‘orish tizimi • Azizillo va zararkunandalarga qarshi kurash bo‘yicha trening • Kuzatuv va namoyish tashriflari
Chorvachilik salomatligi va mahsuldorligini oshirish boshlang‘ich dasturi	Chorva egalari	Kichik podalar uchun emlash, ichak qurtlariga qarshi kurash, veterinariya xizmatlari va ozuqa qo‘shimchalari orqali chorva sog‘lig‘ini yaxshilash.	<ul style="list-style-type: none"> • Emlash vositalari, dorilar va veterinariya preparatlari • Veterinar tashriflari va kasallik monitoringi • Ozuqa qo‘shimchalari / minerallar • Parvarish va gigiyena bo‘yicha trening • Hisobot yuritish vositalari
Moliyaviy yordam – kasb-hunar o‘qitish	Xonadonning har qanday voyaga yetgan a‘zosi	Qishloq xo‘jaligidan tashqari ish uchun akkreditatsiyadan o‘tgan kasbiy yoki texnik ta’lim hamda boshlang‘ich asbob-uskunalar bilan ta’minlash.	<ul style="list-style-type: none"> • O‘qishga ro‘yxatdan o‘tish va o‘qish to‘lovlari
Moliyaviy yordam – materiallar/uskunalar	Katta yer maydoniga ega fermerlar	Xonadon nomidan ishlab beruvchi tomonidan qishloq xo‘jaligi yoki qurilish uchun zarur uskunalarni xarid	<ul style="list-style-type: none"> • Quyidagilarni xarid qilish: sug‘orish uskunalari / oziq-ovqatni qayta ishlash uskunalari / qurilish materiallari

**Qo'ng'irotdan Qorako'lgacha yuqori kuchlanishli elektr uzatish tarmog'i
2-bosqich – Kompensatsiya to'lash va tirikchilik manbaini tiklash bo'yicha ma'lumot to'plami**

		qilish (masalan: sug'orish tizimi, oziq-ovqatni qayta ishlash uskunalari, qurilish materiallari).	
Korxonada dasturi – hunarmandchilik (2 yillik sikl)	Ayollar	To'qimachilik, jun va felt mahsulotlari ishlab chiqarish uchun 24 oylik o'qitish, mentorlik va marketing qo'llab-quvvatlovi. Jihozlar va kooperativ marketingni o'z ichiga oladi.	<ul style="list-style-type: none"> • Boshlang'ich ko'nikmalar bo'yicha trening (5 kun + 6 oyda yangilanish) • Boshlang'ich jihozlar (tikuv mashinasi, asboblar, bo'yoqlar) • Har chorakda mentorlik sessiyalari (~2 yil davomida 8 ta) • Marketing va kooperativ tadbirlar (2 yil ichida 2–3 marta)
Korxonada dasturi – oziq-ovqat mahsulotlarini qayta ishlash (2 yillik sikl)	Ayollar	Sut, meva va ziravorlarni qayta ishlash bo'yicha kichik ishlab chiqarish uchun ikki yillik qo'llab-quvvatlov dasturi. Jihozlar, treninglar, gigiyena sertifikatini va marketingni o'z ichiga oladi.	<ul style="list-style-type: none"> • Oziq-ovqat xavfsizligi va qayta ishlash bo'yicha trening (+ 1 yildan so'ng yangilanish) • Kichik qayta ishlash jihozlari (mikser, quritgich, asboblar) <ul style="list-style-type: none"> • Qadoqlash va boshlang'ich materiallar • Marketing va brendlash bo'yicha trening • Gigiyena bo'yicha maslahat tashriflari
Ijtimoiy jihatdan zaif xonadonlar uchun tirikchilikni qo'llab-quvvatlash (2 yillik sikl)	Ijtimoiy jihatdan zaif xonadonlar	Kichik parrandachilik yoki uy bog'lari uchun ikki yillik boshlang'ich to'plam: kirimlar, treninglar va muntazam mentorlik.	<ul style="list-style-type: none"> • Boshlang'ich to'plam (parranda / sabzavot to'plami + asboblar) • Asosiy treninglar (1 ta boshlang'ich + yiliga 1 ta yangilanish) <ul style="list-style-type: none"> • Har chorakda mentorlik tashriflari • Ozuqa / urug' qo'shimchalari • Monitoring va jamoaviy o'quv tadbirlari

Green Business Innovation

**Qo'ng'irotdan Qorako'lgacha yuqori kuchlanishli elektr uzatish tarmog'i
2-bosqich – Kompensatsiya to'lash va tirikchilik manbaini tiklash bo'yicha ma'lumot to'plami**

15.ILOVA B – BATAFSIL HUQUQLAR JADVALI

NO	TIRIKCHILIK MANBAI YOKI RESURS	TA'SIR	KIMLAR	YETKAZILGAN ZARARNI TIKLASH UCHUN BERILADIGAN KOMPENSATSIYALAR	QOLLANILISHI (2- TADQIQOTGA ASOSAN YANGILANADI)
1	Yaylov yer maydoni	Loyihaning amalga oshirilishi natijasida yaylov yerlarining 10% yoki undan ko'prog'i doimiy ravishda yo'qotilishi	Yer egalari, ijara shartnomasi asosida rasmiy yer foydalanuvchilar	<p style="text-align: center;"><u>Kompensatsiya va uzoq muddatli barqaror yechim</u></p> <ul style="list-style-type: none"> ● 1-variant: Yer uchun to'liq tiklash qiymatida pul kompensatsiyasi (Osiyo Taraqqiyot Banki ta'rifiga ko'ra, bu — mol-mulkni to'liq qayta tiklash uchun zarur qiymat hamda tranzaksiyalarga oid xarajatlarni o'z ichiga oladi. Bular: ma'muriy to'lovlar, soliqlar, yuridik xarajatlar, yer o'lchash va kadastr ro'yxatiga olish, o'tish davri xarajatlari va mol-mulk yoki yashash vositasini tiklash bilan bog'liq boshqa har qanday to'lov va xarajatlardir). Tirikchilik manbaini tiklash rejasi amalga oshirilayotgan davrda elektron auksion orqali yer xarid qilayotgan zarar ko'rgan aholi doimiy kuzatuvda bo'ladi. Agar taqdim etilgan huquqiy imtiyoz elektron auksion orqali yer xarid qilish uchun yetarli bo'lmasa, zarur qo'shimcha mablag' ajratiladi. Bu, zarar yetkazilgan mol-mulkni to'liq tiklash va aholi "avvalgi holatidan yomonroq" bo'lib qolmasligini ta'minlash uchun qilinadi. <p style="text-align: center;"><u>O'tish davri uchun yordam</u></p> <ul style="list-style-type: none"> ● 1-variant: Loyihaning amalga oshirilishi natijasida yo'qotilgan tabiiy o't-o'lan hajmi yoki ozuqaviy qiymatiga teng miqdorda em-xashak ekinlari va/yoki suv bilan ta'minlash. Bu yordam chorva mollari uchun tiklangan yaylov quvvatiga erishilgunga qadar yoki teng darajadagi yashash vositasi (daromad manbai) qayta tiklangunga qadar davom etadi. ● 2-variant: Chorva mollari egalari em-xashak xarid qilishi uchun pul kompensatsiyasi to'lash. Kompensatsiya miqdori loyiha tufayli yo'qotilgan tabiiy em-xashak hajmi yoki ozuqaviy qiymatini tiklash uchun zarur bo'lgan xarajatlar asosida hisoblanadi. <p style="text-align: center;"><u>Transport (Tashish bilan bog'liq yordam)</u></p> <ul style="list-style-type: none"> ● 1-variant: Chorva mollari va tiklab olinadigan qurilish materiallarini ko'chirish bilan bog'liq xarajatlar uchun pul kompensatsiyasi. Bu kompensatsiya chorva mollari va ularning inshootlarini eng yaqin, zararlanmagan va mos yer maydoniga ko'chirish uchun zarur bo'lgan yoqilg'i va mehnat xarajatlari asosida hisoblanadi. ● 2-variant: Chorva mollari va tiklab olinadigan materiallarni yangi yerga ko'chirish uchun tashish vositalarini taqdim etish. 	O'zgartirilma gan (dastlabki baholash asosida)

Green Business Innovation

**Qo'ng'irotdan Qorako'lgacha yuqori kuchlanishli elektr uzatish tarmog'i
2-bosqich – Kompensatsiya to'lash va tirikchilik manbaini tiklash bo'yicha ma'lumot to'plami**

NO	TIRIKCHILIK MANBAI YOKI RESURS	TA'SIR	KIMLAR	YETKAZILGAN ZARARNI TIKLASH UCHUN BERILADIGAN KOMPENSATSIYALAR	QOLLANILISHI (2- TADQIQOTGA ASOSAN YANGILANADI)
				<p style="text-align: center;">Tirikchilik manbaini tiklash (TMT) Dasturlari</p> <ul style="list-style-type: none"> • Loyiha ta'siriga uchragan barcha shaxslar ushbu Huquqiy Kafolatlar Jadvalining 17-bandida keltirilgan Tirikchilik manbaini tiklash dasturlariga haqli hisoblanadi. • 	
		Loyihaning amalga oshirilishi natijasida yaylov yerlarining 10% dan kamrog'i doimiy ravishda yo'qotilishi	Yer egalari, ijara shartnomasi asosida rasmiy yer foydalanuvchilar	<p style="text-align: center;">Kompensatsiya va uzoq muddatli barqaror yechim</p> <ul style="list-style-type: none"> • Variant 1: Pul ko'rinishidagi kompensatsiya yer uchun to'liq qayta tiklash qiymatida to'lanadi, bu qiymat Osiyo Taraqqiyot Banki (OTB) tomonidan quyidagicha belgilanadi: mol-mulkni almashtirish uchun yetarli bo'lgan qiymat, unga qo'shimcha tarzda zaruriy tranzaksiya xarajatlari (shu jumladan ma'muriy yig'imlar, soliqlar, yuridik xizmatlar, yer o'lchash va huquqiy ro'yxatga olish uchun to'lovlar, o'tish davridagi xarajatlar va mol-mulk yoki tirikchilik manbasini almashtirishga doir boshqa barcha tegishli to'lovlar). Tirikchilik manbaini tiklash dasturi amalga oshirilayotgan davr mobaynida loyiha ta'siriga uchragan xonadonlarning elektron auksion jarayonidagi ishtiroki yaqindan monitoring qilinadi. Agar berilgan majburiyat auksion orqali yer xarid qilish uchun zarur bo'lgan xarajatlarga yetarli bo'lmasa, zarur qo'shimcha to'lov amalga oshiriladi, shunda xonadonlar o'z mol-mulklarini to'liq qayta tiklay olishadi va iqtisodiy jihatdan zarar ko'rmaydi ("yomonroq ahvolda qolmaydi"). <p style="text-align: center;">O'tkazish (mavjud bo'lsa)</p> <ul style="list-style-type: none"> • 1-variant: Mol-mulk (chorva mollari) va tiklab olinadigan qurilish materiallarini ko'chirish xarajatlarini qoplash. Bu xarajatlar chorva mollari va inshootlarni ayni ijara shartnomasiga kiruvchi eng yaqin zararlanmagan va mos hududga ko'chirish uchun zarur bo'lgan yoqilg'i va ishchi kuchi qiymati asosida hisoblanadi. • 2-variant: Chorva mollarini va ularning inshootlariga tegishli tiklab olinadigan qurilish materiallarini almashtiruvchi yerga ko'chirish uchun transport vositasi bilan ta'minlash. 	o'zgartirilmagan (dastlabki baholash asosida)
	→ Yaylov yerining $\geq 10\%$ qismini vaqtincha, ammo sezilarli darajada yo'qotish		Rasmiy yer foydalanuvchilar (agar tegishli bo'lsa, chorva egalari va chorbachilik	<p style="text-align: center;">Kompensatsiya va o'tish davri uchun qo'llab-quvvatlash</p> <ul style="list-style-type: none"> • 1-variant: Loyihaning qurilishidan keyin yem-xashak, ekin yetishtirish bo'yicha yordam va yerlarni tiklash ishlari orqali avvalgi darajadagi yaylov quvvatini tiklashgacha bo'lgan muddatda yordam ko'rsatish. • 2-variant: Aholi ta'siriga uchragan shaxslarga yaylov quvvatini tiklashgacha yem-xashak sotib olish uchun pul kompensatsiyasi beriladi. Kompensatsiya miqdori har bir turdagi chorva uchun o'rtacha oylik yem-xashak narxiga va kompensatsiya shartnomasi tuzilgan paytdagi xonadon egaligidagi chorva soniga asoslanadi. 	O'zgartirilgan

Green Business Innovation

**Qo'ng'irotdan Qorako'lgacha yuqori kuchlanishli elektr uzatish tarmog'i
2-bosqich – Kompensatsiya to'lash va tirikchilik manbaini tiklash bo'yicha ma'lumot to'plami**

NO	TIRIKCHILIK MANBAI YOKI RESURS	TA'SIR	KIMLAR	YETKAZILGAN ZARARNI TIKLASH UCHUN BERILADIGAN KOMPENSATSIYALAR	QOLLANILISHI (2- TADQIQOTGA ASOSAN YANGILANADI)
		va bu bilan bog'liq daromad yo'qotishlari	bilan shug'ullanuvchi ta'sirlangan ishchilar)	<p style="text-align: center;"><u>Transport:</u></p> <ul style="list-style-type: none"> ● 1-variant: Chorva mollari va inshootlarni vaqtincha ko'chirish va qaytarish xarajatlari. Bu xarajatlar chorva mollari va inshootlarni bir xil ijara shartnomasi doirasidagi eng yaqin ta'sir ko'rmagan va mos yerga ko'chirish uchun kerakli yoqilg'i va ishchi kuchi xarajatlariga asoslanadi. ● 2-variant: Chorva mollari va chorvachilik inshootlari uchun vaqtincha ko'chirish va qaytarish transporti bilan ta'minlash. <p style="text-align: center;"><u>Qo'shimcha talablar va qo'llab-quvvatlash</u></p> <ul style="list-style-type: none"> ● Qurilishdan keyingi yerlarni tiklash ishlari doirasida ularni yana yaylov sifatida foydalanish imkoniyatini ta'minlash bo'yicha qo'llab-quvvatlash ko'rsatiladi. <p style="text-align: center;"><u>Tirikchilik manbaini tiklash (TMT) tashabbuslari</u></p> <ul style="list-style-type: none"> ● Barcha ta'sirlangan shaxslar ushbu Imtiyozlar Jadvali (17-band – Trmush manbaini tiklashda bayon etilgan TMT tashabbuslaridan foydalanish huquqiga ega bo'ladilar. 	
		→ Yaylov hududiga nisbatan yuqori himoya zonasi doirasida qo'llaniladigan doimiy cheklovlar	Yer egalari, ijara shartnomasi asosida rasmiy yer foydalanuvchilar	<p style="text-align: center;"><u>Compensation:</u></p> <ul style="list-style-type: none"> ● Only applicable if structures or trees require removal or alteration and as per items 7 and 8 of this Entitlement Framework. <p style="text-align: center;"><u>Qo'shimcha talablar va qo'llab-quvvatlash</u></p> <ul style="list-style-type: none"> ● Himoya hududi doirasida joylashgan yerga doimiy kirish imkoniyati chorva boqish (yaylov) maqsadida saqlab qolinadi. Ushbu tirikchilik manbaini tiklash dasturi (TMTD) doirasida kompensatsiya to'lashni talab qiluvchi uzoq muddatli yashash manbalariga salbiy ta'sirlar yoki cheklovlar kiritilmaydi. <p style="text-align: center;"><u>Tirikchilik manbaini tiklash (TMT) tashabbuslari</u></p> <ul style="list-style-type: none"> ● Barcha loyiha ta'siri ostidagi shaxslar ushbu Huquqiy kafolatlar jadvalning 17-bandida (Tirikchilik manbaini tiklash) ko'rsatilgan TMT tashabbuslaridan foydalanish huquqiga ega bo'ladilar. 	O'zgartirilgan
		Yaylov yerlarining 10 % kam qismini vaqtincha yo'qotish va unga bog'liq daromad yo'qotishlari.	Rasmiy yer foydalanuvchilari (agar tegishli bo'lsa, chorvadorlar va chorvachilik bilan shug'ullanuvchi ta'sir doirasidagi ishchilar)	<p style="text-align: center;"><u>Kompensatsiya va o'tish davridagi qo'llab-quvvatlash</u></p> <ul style="list-style-type: none"> ● Yem-xashak yetishtirish bo'yicha qo'llab-quvvatlash va qurilishdan keyingi yerlarni tiklash choralari, avvalgi holatdagi yaylov to'liq tiklangunga qadar. ● Loyiha tufayli zarar yetkazilgan shaxslarga em-xashak xarid qilish uchun pul kompensatsiyasi to'lab beriladi. Mazkur pul kompensatsiyasi har bir xonadonga tegishli chorva soni asosida, har oyda har bir turdagi chorva uchun iste'mol qilinadigan yem-xashakning o'rtacha bozor narxini inobatga olgan holda hisoblab chiqiladi. Kompensatsiya shartnomasi tuzilayotgan vaqtdagi chorva soni asos sifatida olinadi. <p style="text-align: center;"><u>Qo'shimcha talablar va qo'llab-quvvatlash choralari</u></p> <ul style="list-style-type: none"> ● Qurilishdan keyingi yerlarni yaylov sifatiga tiklashda amaliy yordam ko'rsatish 	O'zgartirilgan

Green Business Innovation

**Qo'ng'irotdan Qorako'lgacha yuqori kuchlanishli elektr uzatish tarmog'i
2-bosqich – Kompensatsiya to'lash va tirikchilik manbaini tiklash bo'yicha ma'lumot to'plami**

NO	TIRIKCHILIK MANBAI YOKI RESURS	TA'SIR	KIMLAR	YETKAZILGAN ZARARNI TIKLASH UCHUN BERILADIGAN KOMPENSATSIYALAR	QOLLANILISHI (2- TADQIQOTGA ASOSAN YANGILANADI)
2	Qishloq xo'jalik mahsulotlari	Qishloq xo'jaligi ekin yerlarining 10 % yoki undan ortiq qismini doimiy ravishda (ahamiyatli darajada) yo'qotish va unga bog'liq daromadni yo'qotish.	Ijara shartnomasiga ega bo'lgan rasmiy yer foydalanuvchilari	<p style="text-align: center;">Kompensatsiya va uzoq muddatli barqaror yechim</p> <ul style="list-style-type: none"> Zarar yetkaziladigan qishloq xo'jaligi faoliyatidan olinadigan o'rtacha yillik sof daromad (foyda) zarar uchun, 4 yil davomida to'liq tiklash qiymatiga teng miqdorda pul kompensatsiyasi to'lanadi (Osiyo Taraqqiyot Banki (OTB) ta'rifiga ko'ra, mol-mulkni almashtirish uchun yetarli qiymat, shu jumladan, zaruriy bitim xarajatlari – ma'muriy to'lovlar, soliqlar, yuridik xizmatlar, yer o'lchash va yer huquqini ro'yxatdan o'tkazish xarajatlari, o'tish davri xarajatlari hamda boshqa tegishli to'lov va shartlarni o'z ichiga oladi). TMTR amalga oshirilishi davrida elektron auksion jarayonidan o'tayotgan loyiha ta'siriga uchragan xonadonlar (LTXlar) doimiy ravishda monitoring qilinadi. Agar ajratilgan mablag'lar elektron auksion orqali yer sotib olish uchun zarur xarajatlarni qoplamasa, Zarar yetkazilgan mol-mulkni to'liq tiklash qiymatini ta'minlash va LTXlar iqtisodiy jihatdan zaiflashib qolmasligi uchun zarur qo'shimcha to'lov amalga oshiriladi. Zarar yetkaziladigan ekin maydonining zararlanmagan qismlari ham kompensatsiya qilinadi, agar ular loyiha ta'siri tufayli foydalanish uchun yaroqsiz holga kelsa. Yaroqli va yaroqsiz qismlar ro'yxatdan o'tgan baholovchi tomonidan aniqlanadi va har bir LTX bo'yicha baholash hisob-kitobiga kiritiladi. <p style="text-align: center;">O'tish davridagi qo'llab-quvvatlash</p> <ul style="list-style-type: none"> Yuqorida ko'rsatilgan kompensatsiya miqdoriga allaqachon kiritilgan. <p style="text-align: center;">Tirikchilik manbaini tiklash (TMT) tashabbuslari</p> <ul style="list-style-type: none"> Barcha LTXlar TMT tashabbuslaridan foydalanish huquqiga ega bo'ladi, ular TMRsining 7-bobida bayon etilgan va ushbu huquqiy kafolatlar jadvalining 17-bandida (Tirikchilik manbaini tiklash) keltirilgan 	O'zgartirilgan
			Norasmiy yer egalari	<p style="text-align: center;">Kompensatsiya</p> <ul style="list-style-type: none"> Zarar yetkazilgan qishloq xo'jaligi ishlab chiqarishidan olinadigan o'rtacha yillik sof daromad (foyda) yo'qotilganligi uchun 4 yil davomida to'liq tiklash qiymatiga teng pul kompensatsiyasi to'lanadi (OTB ta'rifiga ko'ra, bu — mol-mulkni almashtirish uchun yetarli qiymat bo'lib, zaruriy bitim xarajatlari, jumladan ma'muriy yig'imlar, soliqlar, yuridik xizmatlar, yer o'lchash va huquqni ro'yxatdan o'tkazish xarajatlari, o'tish davri xarajatlari hamda boshqa tegishli to'lov va talablarni o'z ichiga oladi). <p>Zarar yetkaziladigan ekin maydonining zararlanmagan qismlari ham, agar ular liyiha ta'siri tufayli foydalanish uchun yaroqsiz holga kelsa, kompensatsiya qilinadi. Yaroqli va yaroqsiz qismlar ro'yxatdan o'tgan baholovchi tomonidan aniqlanadi va har bir LTX bo'yicha baholash hisob-kitobiga kiritiladi.</p> <p>Agar LTXlar qiziqish bildirsas, yer ijarasi huquqini rasmiylashtirishda, shu jumladan tegishli to'lovlarni amalga oshirishda qo'llab-quvvatlash ko'rsatiladi.</p>	

Green Business Innovation

**Qo'ng'irotdan Qorako'lgacha yuqori kuchlanishli elektr uzatish tarmog'i
2-bosqich – Kompensatsiya to'lash va tirikchilik manbaini tiklash bo'yicha ma'lumot to'plami**

NO	TIRIKCHILIK MANBAI YOKI RESURS	TA'SIR	KIMLAR	YETKAZILGAN ZARARNI TIKLASH UCHUN BERILADIGAN KOMPENSATSIYALAR	QOLLANILISHI (2- TADQIQOTGA ASOSAN YANGILANADI)
				<p style="text-align: center;"><u>Tirikchilik manbaini tiklash (TMT) tashabbuslari</u></p> <p>Barcha LTXlar ushbu Huquqiy kafolatlar jadvalining 17-bandida bayon etilgan TMT tashabbuslaridan foydalanish huquqiga ega bo'ladi (Tirikchilik manbaini tiklash).</p> <p style="text-align: center;"><u>O'tish davridagi qo'llab-quvvatlash</u></p> <p>4 yil davomida yo'qotiladigan daromad uchun belgilangan kompensatsiya miqdori allaqachon kiritilgan.</p>	
	Qishloq xo'jaligi ekin yerlarining 10 foizdan kam qismini doimiy ravishda yo'qotish va unga bog'liq daromad yo'qotishlar		Ijara shartnomasiga ega rasmiy yer foydalanuvchilari	<p style="text-align: center;"><u>Kompensatsiya va uzoq muddatli barqaror yechim</u></p> <p>Zarar yetkazilgan qishloq xo'jaligi ishlab chiqarishidan olinadigan o'rtacha yillik sof daromad (foyda) zarari uchun 4 yil davomida to'liq tiklash qiymatiga teng pul kompensatsiyasi to'lanadi (Osiyo Taraqqiyot Banki (OTB) ta'rifiga ko'ra, bu — mol-mulkni almashtirish uchun yetarli qiymat bo'lib, zaruriy bitim xarajatlari, jumladan ma'muriy yig'imlar, soliqlar, yuridik xizmatlar, yer o'lchash va huquqni ro'yxatdan o'tkazish xarajatlari, o'tish davri xarajatlari hamda boshqa tegishli to'lov va talablarni o'z ichiga oladi).</p> <p>Agar qo'llab-quvvatlash zarur bo'lsa, TMTR amalga oshirilish davrida elektron auksion jarayonidan o'tayotgan LTXlar doimiy ravishda monitoring qilinadi. Agar ajratilgan huquqlar yer xarid qilish uchun yetarli bo'lmasa, zarar yetkazilgan mol-mulkni to'liq tiklash qiymatini ta'minlash va LTXlar iqtisodiy jihatdan yomon holatga tushib qolmasligini kafolatlash maqsadida zarur qo'shimcha to'lov amalga oshiriladi.</p> <p>Zarar yetkazilgan ekin maydonining zararlanmagan qismlari ham, agar ular loyiha ta'siri tufayli foydalanish uchun yaroqsiz holga kelsa, kompensatsiya to'lanadi. Yaroqli va yaroqsiz qismlar ro'yxatdan o'tgan baholovchi tomonidan aniqlanadi va har bir LTX bo'yicha baholash hisob-kitobiga kiritiladi.</p> <p style="text-align: center;"><u>Tirikchilik manbaini tiklash (TMT) tashabbuslari</u></p> <p>Barcha LTXlar 17-bandda va batafsil bayon qilingan TMT dasturida ko'zda tutilgan TMT tashabbuslaridan foydalanish huquqiga ega bo'ladi. TMT dasturi inklyuziv bo'ladi va ayollar hamda yoshlar ehtiyojlariga moslashtiriladi, agar alohida turmush manbalariga zarar yetkazganlik tahlil natijasida aniqlansa.</p> <p style="text-align: center;"><u>O'tish davridagi qo'llab-quvvatlash</u></p> <p>Yuqorida ko'rsatilgan kompensatsiya miqdoriga allaqachon kiritilgan.</p>	O'zgartirilgan
			Norasmiy yer egalari (fermerlar)	<p style="text-align: center;"><u>Kompensatsiya</u></p> <p>Zarar yetkazilgan qishloq xo'jaligi ishlab chiqarishidan olinadigan o'rtacha yillik sof daromad (foyda) yo'qotilishi uchun 4 yil davomida to'liq tiklash qiymatiga teng pul kompensatsiyasi to'lanadi (Osiyo Taraqqiyot Banki (OTB) ta'rifiga ko'ra, bu — mol-mulkni almashtirish uchun yetarli qiymat bo'lib, zaruriy bitim xarajatlari, jumladan ma'muriy yig'imlar, soliqlar, yuridik xizmatlar, yer o'lchash va huquqni ro'yxatdan o'tkazish xarajatlari, o'tish davri xarajatlari hamda boshqa tegishli to'lov va talablarni o'z ichiga oladi).</p> <p>Zarar ostidagi ekin maydonining zararlanmagan qismlari ham, agar ular loyiha zarari tufayli foydalanish uchun yaroqsiz holga kelsa, kompensatsiya to'lanadi. Yaroqli va yaroqsiz qismlar ro'yxatdan o'tgan baholovchi tomonidan aniqlanadi va har bir LTX bo'yicha baholash hisob-kitobiga kiritiladi.</p>	o'zgartirilmagan (dastlabki baholash asosida)

Green Business Innovation

**Qo'ng'irotdan Qorako'lgacha yuqori kuchlanishli elektr uzatish tarmog'i
2-bosqich – Kompensatsiya to'lash va tirikchilik manbaini tiklash bo'yicha ma'lumot to'plami**

NO	TIRIKCHILIK MANBAI YOKI RESURS	TA'SIR	KIMLAR	YETKAZILGAN ZARARNI TIKLASH UCHUN BERILADIGAN KOMPENSATSIYALAR	QOLLANILISHI (2- TADQIQOTGA ASOSAN YANGILANADI)
				<p>Agar LTXlar qiziqish bildirsa, yer ijarasi huquqini rasmiylashtirishda, shu jumladan tegishli to'lovlarni amalga oshirishda qo'llab-quvvatlash ko'rsatiladi.</p> <p style="text-align: center;"><u>Tirikchilik manbaini tiklash (TMT) tashabbuslari</u></p> <p>Barcha LTXlar ushbu Huquqiy kafolatlar jadvalining 17-bandida bayon etilgan TMT tashabbuslaridan foydalanish huquqiga ega bo'ladi (Tirikchilik manbaini tiklash).</p> <p style="text-align: center;"><u>O'tish davridagi qo'llab-quvvatlash</u></p> <p>4 yil davomida yo'qotilgan daromad uchun belgilangan kompensatsiya miqdoriga allaqachon kiritilgan.</p>	
		Himoya hududi doirasidagi qishloq xo'jaligi yerlariga nisbatan qo'llaniladigan doimiy shartlar	Yer egalari ijara shartnomasiga ega bo'lgan rasmiy yer foydalanuvchilari	<p style="text-align: center;"><u>Kompensatsiya:</u></p> <p>Faqatgina inshootlar yoki daraxtlarni olib tashlash yoki o'zgartirish zarur bo'lgan holatlar uchun amal qiladi va bu 7 va 8-bandlarni qamrab olinadi.</p> <p style="text-align: center;"><u>Qo'shimcha talablar va qo'llab-quvvatlash:</u></p> <p>Sog'liqni himoya qilish hududida yerga doimiy kirish imkoniyati saqlab qolinadi va qishloq xo'jaligi ishlab chiqarish uchun foydalanish davom ettiriladi.</p> <p>Ushbu TMTR doirasida kompensatsiyani talab qiladigan uzoq muddatli tirikchilik zarari yoki cheklovlar kutilmaydi.</p>	O'zgartirilgan
		Qishloq xo'jaligi ekin yerlaridan foydalanish imkoniyatining vaqtincha yo'qolishi va unga bog'liq daromad yo'qotishlari (yillik ekinlar bo'yicha)	Zararlanishi mumkin bo'lgan yer maydonlariga ega barcha yer foydalanuvchilari (rasmiy va norasmiy)	<p style="text-align: center;"><u>Kompensatsiya</u></p> <p>Zarar yetkaziladigan qishloq xo'jaligi ishlab chiqarishidan olinadigan o'rtacha yillik sof daromad yo'qotilishi uchun, qishloq xo'jaligi faoliyati buzilish davri davomida (ya'ni, bir yillik ekinlar uchun maksimal ikki (2) yil to'liq tiklash qiymatiga teng pul kompensatsiyasi to'lanadi (Osiyo Taraqqiyot Banki (OTB) ta'rifiga ko'ra, bu — mol-mulkni almashtirish uchun yetarli qiymat bo'lib, zaruriy bitim xarajatlari, jumladan ma'muriy yig'imlar, soliqlar, yuridik xizmatlar, yer o'lchash va huquqni ro'yxatdan o'tkazish xarajatlari, o'tish davri xarajatlari hamda boshqa tegishli to'lov va talablarni o'z ichiga oladi).</p> <p>Zararga uchragan ekin maydonining zarar yetmagan qismlari ham, agar ular zarar tufayli foydalanish uchun yaroqsiz holga kelsa, kompensatsiya to'lanadi. Yaroqli va yaroqsiz qismlar ro'yxatdan o'tgan baholovchi tomonidan aniqlanadi va har bir LTX bo'yicha baholash hisob-kitobiga kiritiladi.</p> <p style="text-align: center;"><u>Yerlarni rekultivatsiya qilish</u></p> <p style="text-align: center;">1-variant – Pul kompensatsiyasi:</p> <p>Qishloq xo'jaligini qayta yaroqli holatga keltirish (shu jumladan tekislash, relyefni shakllantirish, haydash) uchun to'liq tiklash qiymatiga teng pul kompensatsiyasi to'lanadi (OTB ta'rifiga ko'ra, bu — mol-mulkni almashtirish uchun yetarli qiymat bo'lib, zaruriy bitim xarajatlari, jumladan ma'muriy yig'imlar, soliqlar, yuridik xizmatlar, yer o'lchash va huquqni ro'yxatdan o'tkazish xarajatlari, o'tish davri xarajatlari hamda boshqa tegishli to'lov va talablarni o'z ichiga oladi).</p> <p style="text-align: center;">2-variant – Rekultivatsiya:</p> <p>Quruvchi vaqtincha foydalanilgan qurilish maydonlarini qishloq xo'jaligiga yaroqli holatga (tekislash, relyefni</p>	O'zgartirilgan

Green Business Innovation

**Qo'ng'irotdan Qorako'lgacha yuqori kuchlanishli elektr uzatish tarmog'i
2-bosqich – Kompensatsiya to'lash va tirikchilik manbaini tiklash bo'yicha ma'lumot to'plami**

NO	TIRIKCHILIK MANBAI YOKI RESURS	TA'SIR	KIMLAR	YETKAZILGAN ZARARNI TIKLASH UCHUN BERILADIGAN KOMPENSATSIYALAR	QOLLANILISHI (2- TADQIQOTGA ASOSAN YANGILANADI)
				<p>shakllantirish, haydash va boshqalar) qayta tiklashni ta'minlaydi. Bu ishlar ekin mavsumiga salbiy ta'sir qilishiga yo'l qo'ymaslik uchun aniq rejalashtirilgan bo'lishi lozim.</p> <p>Agar ekin mavsumi yo'qotilsa, quruvchi ekinlar zarar yetkazilgan ligi uchun kompensatsiya to'g'risidagi huquqlarga muvofiq qo'shimcha kompensatsiya taqdim etadi.</p> <p style="text-align: center;"><u>O'tish davridagi qo'llab-quvvatlash</u></p> <ul style="list-style-type: none"> Yuqorida ko'rsatilgan kompensatsiya miqdoriga allaqachon kiritilgan. 	
3	Yashash uchun mo'ljallangan yer uchastkasi	Himoya hududi tashkil etilishi sababli yer resurslaridan foydalanish bo'yicha cheklovlar yoki ko'chirish holatlari	Barcha turar joy yer uchastkalari egalari	<p style="text-align: center;"><u>Kompensatsiya va uzoq muddatli barqaror yechim</u></p> <p>Zarar yetkazilgan turar joy uchun, ta'sir maydoni asosida, to'liq tiklash qiymatiga teng pul kompensatsiyasi to'lanadi (OTB ta'rifiga ko'ra, bu — mol-mulkni almashtirish uchun yetarli qiymat bo'lib, zaruriy bitim xarajatlari, jumladan ma'muriy yig'imlar, soliqlar, yuridik xizmatlar, yer o'lchash va huquqni ro'yxatdan o'tkazish xarajatlari, o'tish davri xarajatlari hamda boshqa tegishli to'lov va talablarni o'z ichiga oladi). TMTR amalga oshirilishi davrida elektron auksion jarayonidan o'tayotgan LTXlar doimiy ravishda monitoring qilinadi. Agar berilgan huquqlar elektron auksion orqali yer xarid qilish uchun yetarli bo'lmasa, Zarar yetkazilgan mol-mulkni to'liq tiklash qiymatini ta'minlash va LTXlar iqtisodiy jihatdan zaif holatga tushib qolmasligi uchun zarur qo'shimcha to'lov amalga oshiriladi. Zarar yetkazilgan yer uchastkasining zarar yetkazilmagan qismlari ham kompensatsiya to'lanadi, chunki servitut hududida joylashgan turar joy maydoni turar joy sifatida foydalanish uchun yaroqsiz hisoblanadi.</p>	o'zgartirilmagan (dastlabki baholash asosida)
4	Qishloq xo'jaligiga aloqador bo'lmagan tijorat yer uchastkasi	Himoya hududi tashkil etilishi munosabati bilan yerga nisbatan cheklovlar yoki ko'chirish zarurati	Tijorat obyektlari	<p style="text-align: center;"><u>Kompensatsiya va uzoq muddatli barqaror yechim</u></p> <p>Zarar yetkazilgan yer maydonining hajmiga asosan, to'liq tiklash qiymatiga teng pul kompensatsiyasi to'lanadi (Osiyo Taraqqiyot Banki (OTB) ta'rifiga ko'ra, bu — mol-mulk almashtirish uchun yetarli qiymat bo'lib, zaruriy bitim xarajatlari, jumladan ma'muriy yig'imlar, soliqlar, yuridik xizmatlar, yer o'lchash va huquqni ro'yxatdan o'tkazish xarajatlari, o'tish davri xarajatlari hamda boshqa tegishli to'lov va talablarni o'z ichiga oladi). TMTRni amalga oshirilishi davrida, elektron auksion jarayonidan o'tayotgan LTXlar doimiy ravishda kuzatib boriladi. Agar taqdim etilgan huquq elektron auksion orqali yer xarid qilish uchun zarur xarajatlarni qoplamasa, zarar yetkazilgan mol-mulkni to'liq tiklash qiymatini ta'minlash va LTXlar iqtisodiy jihatdan yomonlashib qolmasligini kafolatlash maqsadida zarur qo'shimcha to'lov amalga oshiriladi.</p> <p style="text-align: center;"><u>O'tish davridagi qo'llab-quvvatlash</u></p> <ul style="list-style-type: none"> Zarar yetkazilishidan qat'i nazar, o'rtacha oylik daromadning 3 oygacha bo'lgan miqdorida o'tish davri to'lovi beriladi. Kompensatsiya qiymatining 5 % miqdorida buzilish uchun qo'shimcha to'lov (bezovta qilish) taqdim etiladi. 	o'zgartirilmagan (dastlabki baholash asosida)

Green Business Innovation

**Qo'ng'irotdan Qorako'lgacha yuqori kuchlanishli elektr uzatish tarmog'i
2-bosqich – Kompensatsiya to'lash va tirikchilik manbaini tiklash bo'yicha ma'lumot to'plami**

NO	TIRIKCHILIK MANBAI YOKI RESURS	TA'SIR	KIMLAR	YETKAZILGAN ZARARNI TIKLASH UCHUN BERILADIGAN KOMPENSATSIYALAR	QOLLANILISHI (2- TADQIQOTGA ASOSAN YANGILANADI)
				<ul style="list-style-type: none"> Biznesni qayta tiklashda, shu jumladan uskunalar va materiallarni ko'chirilishida amaliy yordam ko'rsatiladi. Biznesni qayta ro'yxatdan o'tkazish jarayonida, shu jumladan tegishli yig'imlar va ruxsatnomalar uchun to'lovlarni amalga oshirishda, LTXga yordam va ko'mak ko'rsatiladi. <p style="text-align: center;"><u>Tirikchilik manbaini tiklash (TMT) tashabbuslari</u></p> <ul style="list-style-type: none"> Barcha LTXlar ushbu Huquqiy kafolatlar jadvalining 17-bandida bayon etilgan tirikchilik manbaini tiklash (TMT) tashabbuslaridan foydalanish huquqiga ega bo'ladi. 	
5	O'rmon hududi	O'rmon hududlariga doimiy va vaqtinchalik ta'sir ko'rsatish	O'rmon xo'jaligi agentligi	<p style="text-align: center;"><u>Kompensatsiya</u></p> <ul style="list-style-type: none"> O'rmon xo'jaligi agentligi bilan kelishilgan holda aniqlangan ta'sir darajasi asosida pul kompensatsiyasi to'lanadi. <p style="text-align: center;"><u>Qo'shimcha talablar va qo'llab-quvvatlash</u></p> <ul style="list-style-type: none"> Qurilishdan keyingi yerlarni tiklash ishlari: bu ishlar o'z ichiga quyidagilarni olishi mumkin — agar qurilish jarayonida zarar yetkazilgan bo'lsa, yerni tekislash, relyefni shakllantirish, haydash, tuproq va yer qatlamini tiklash kabi ishlarni o'z ichiga oladi. 	O'zgartirilgan
6	Davlat yerlari va zahira yerlari	Davlat xazira yerlariga doimiy va vaqtinchalik zarar yetkazilishi	Davlat organlari	<p style="text-align: center;"><u>Kompensatsiya</u></p> <ul style="list-style-type: none"> 2024-yil 23-avgustdagi PQ-299-sonli Prezident qaroriga muvofiq, ushbu loyiha qishloq xo'jaligi ishlab chiqarishida keltirilgan yo'qotishlar uchun kompensatsiya to'lanmaydi. <p style="text-align: center;"><u>Qo'shimcha talablar va qo'llab-quvvatlash</u></p> <ul style="list-style-type: none"> Qurilishdan keyingi yerlarni tiklash ishlari: bu quyidagilarni o'z ichiga olishi mumkin — agar qurilish jarayonida zarar yetkazilgan bo'lsa, yerni tekislash, relyefni shakllantirish, haydash, tuproq va yer qatlamini tiklash kabi ishlarni o'z ichiga oladi. 	O'zgartirilgan
7	Ko'p yillik ekinlar (daraxtlar)	Daraxt ekinlarini yetishtirish uchun mo'ljallangan yerga bo'lgan foydalanish imkoniyatining yo'qotilishi va unga bog'liq daromadning yo'qotilishi	Zarar yetkazilishi mumkin bo'lgan daraxtlarga ega yer foydalanuvchilari (rasmiiy va norasmiiy)	<p style="text-align: center;"><u>Kompensatsiya</u></p> <ul style="list-style-type: none"> Mevali daraxtlar: mevali daraxtlardan olinadigan daromadni yo'qotilishi uchun to'liq tiklash qiymatiga teng pul kompensatsiyasi to'lanadi (OTB ta'rifiga ko'ra, mol-mulkni almashtirish uchun yetarli qiymat, shu jumladan barcha zarur bitim xarajatlari — ma'muriy yig'imlar, soliqlar, yuridik xizmatlar, yer o'lchash va huquqni ro'yxatdan o'tkazish to'lovlari, o'tish davri xarajatlari va boshqa tegishli to'lovlar). Kompensatsiya hukumat tomonidan belgilangan tariflar asosida, daraxtdan olinadigan o'rtacha yillik sof daromad (4 yil davomida) va daraxtning bozor bahosiga asosan hisoblab chiqiladi. Bezash (dekorativ) yoki yog'och materiallarga mo'ljallangan daraxtlar: quritilgan yog'och hajmining bozor bahosi yoki shu kungacha daraxt parvarishi uchun ketgan sarflar (ko'chat, ekish, parvarishlash xarajatlari) asosida pul kompensatsiyasi to'lanadi. 	O'zgartirilgan

Green Business Innovation

**Qo'ng'irotdan Qorako'lgacha yuqori kuchlanishli elektr uzatish tarmog'i
2-bosqich – Kompensatsiya to'lash va tirikchilik manbaini tiklash bo'yicha ma'lumot to'plami**

NO	TIRIKCHILIK MANBAI YOKI RESURS	TA'SIR	KIMLAR	YETKAZILGAN ZARARNI TIKLASH UCHUN BERILADIGAN KOMPENSATSIYALAR	QOLLANILISHI (2- TADQIQOTGA ASOSAN YANGILANADI)
				<ul style="list-style-type: none"> ● Yosh (hosilga kirmagan) daraxtlar boshqa shunga teng daraxtlar bilan almashtiriladi yoki ularni xarid qilish uchun teng pul miqdori ajratiladi. ● Zarardan so'ng foydalanish uchun yaroqsiz bo'lib qolgan yer uchastkalarida joylashgan daraxtlar ham yuqorida keltirilgan tartibda kompensatsiya qilinadi. Yaroqli va yaroqsiz qismlar ro'yxatdan o'tgan baholovchi tomonidan aniqlanadi va har bir LTX uchun baholash hisob-kitobiga kiritiladi. <u>O'tish davridagi qo'llab-quvvatlash</u> ● Kesilgan daraxtlar o'rnini qoplash uchun ajratilgan kompensatsiya qiymatining 5 foizi miqdorida qo'shimcha to'lov beriladi. Ushbu to'lov qoldiqlarni (masalan, yog'och, yoqilg'i uchun mo'ljallangan yog'och) saqlash yoki bozorga olib borish bilan bog'liq ko'chirish xarajatlari hamda boshqa maydachuyda xarajatlarni qoplash uchun mo'ljallangan. <u>Tirikchilik manbaini tiklash tashabbuslari</u> ● Barcha LTXlar (loyihadan ta'sirlangan xonadonlar) ushbu Huquqiy kafolatlar jadvalining 17-bandida bayon etilgan tirikchilik manbaini tiklash (TMT) tashabbuslaridan foydalanish huquqiga ega bo'ladi. <u>Qo'shimcha talablar va qo'llab-quvvatlash</u> ● Qurilishdan keyingi yerlarni tiklash ishlari, daraxt yetishtirish salohiyati (hosildorligi) avvalgi holatga qaytguncha davom ettiriladi. Bu quyidagilarni o'z ichiga olishi mumkin: agar qurilish jarayonida zarar yetkazilgan bo'lsa, yerni tekislash, relyefni shakllantirish, haydash, tuproq va yer qatlamini tiklash kabi ishlarni o'z ichiga oladi. 	
8	Qurilgan obyektlar	Ko'chmas qurilgan obyektlarning buzilishi va unga bog'liq yo'qotishlar Asosiy yashash joyi bilan bog'liq bo'lgan daromadning yo'qotilishi	Barcha mol-mulkgalari (rasmiy va norasmiy)	<p style="text-align: center;">Kompensatsiya</p> <ul style="list-style-type: none"> ● 1-variant: Qurilgan obyektlar (inshootlar)ga keltirilgan zarar uchun to'liq tiklash qiymatiga teng pul kompensatsiyasi (OTB ta'rifiga ko'ra mol-mulkni to'liq almashtirishga yetarli miqdor, shu jumladan zarur bitim xarajatlari — ma'muriy yig'imlar, soliqlar, yuridik xizmatlar, huquqni ro'yxatdan o'tkazish va boshqa to'lovlar, o'tish davri xarajatlari va boshqa tegishli to'lovlar). Kompensatsiya mahalliy bozor sharoitidagi qurilish materiallari va mehnat narxlariga asosida, barcha ma'muriy xarajatlari va soliqlarni o'z ichiga olgan holda belgilanadi. Amortizatsiya (eskirish) koeffitsiyenti qo'llanilmaydi. ● 2-variant: Muqobil turar joy uchastkasida o'ziga teng yoki yaxshiroq o'lcham va sifatdagi yangi uy qurib beriladi. <u>O'tish davridagi qo'llab-quvvatlash</u> ● 1-variant: Vaqtinchalik yashash uchun kompensatsiya – uch oygacha bo'lgan muddat uchun ijaraga mablag' ajratiladi, zarurat asoslangan taqdirda bu muddat olti oygacha uzaytirilishi mumkin. ● 2-variant: Vaqtinchalik teng yashash joyi – uch oygacha vaqtinchalik turar joy taqdim etiladi, zarurat asoslangan taqdirda bu muddat olti oygacha uzaytirilishi mumkin. 	o'zgartirilmagan (dastlabki baholash asosida)

Green Business Innovation

**Qo'ng'irotdan Qorako'lgacha yuqori kuchlanishli elektr uzatish tarmog'i
2-bosqich – Kompensatsiya to'lash va tirikchilik manbaini tiklash bo'yicha ma'lumot to'plami**

NO	TIRIKCHILIK MANBAI YOKI RESURS	TA'SIR	KIMLAR	YETKAZILGAN ZARARNI TIKLASH UCHUN BERILADIGAN KOMPENSATSIYALAR	QOLLANILISHI (2- TADQIQOTGA ASOSAN YANGILANADI)
				<ul style="list-style-type: none"> ● Ko'chishdagi noqulayliklar uchun to'lov: mulkning to'liq tiklash qiymatining 20 foizi miqdorida to'lanadi (ko'chish bilan bog'liq mayda xarajatlar va yo'qotishlar uchun). ● Ko'chirish bo'yicha qo'llab-quvvatlash/to'lov: shaxslar va mol-mulkni ko'chirish uchun zarur transport, qadoqlash, yuklash va tushirish mehnati xarajatlarini to'liq qoplaydigan miqdorda. ● Zarar yetkazilgan shaxslarning yangi joylashuv manzilini kadastr xaritalarida yangilash jarayonida yordam ko'rsatiladi, shu jumladan zaruriy to'lovlar va ruxsatnomalar uchun alohida to'lash orqali. <p style="text-align: center;">Qo'shimcha talablar va qo'llab-quvvatlash</p> <ul style="list-style-type: none"> ● Ko'chish jarayonida yo'qotilgan vaqtni qoplash maqsadida 1 oylik xonadon daromadiga teng miqdorda to'lov ajratiladi. 	
		<p>Ko'chmas mulk obyektlarning yo'qotilishi va unga bog'liq bo'lgan daromad yo'qotishlari (ikkinchi darajali yashash joylari yoki noturar joylar bo'yicha)</p>	<p>Barcha mol-mulk egalari (rasmiy va norasmiy)</p>	<p style="text-align: center;"><u>Kompensatsiya</u></p> <ul style="list-style-type: none"> ● Qurilgan obyektlar (inshootlar) zarar yetkazilgan ligi uchun pul kompensatsiyasi – to'liq tiklash qiymati asosida belgilanadi (Osiyo Taraqqiyot Banki ta'rifiga ko'ra bu qiymat mol-mulkni almashtirish uchun yetarli bo'lishi, shuningdek, barcha zarur tranzaksiya xarajatlarini – ma'muriy to'lovlar, soliqlar, yuridik xizmatlar, yer o'lchash va ro'yxatdan o'tkazish to'lovlari, o'tish xarajatlari va boshqa tegishli to'lovlarni o'z ichiga oladi). Kompensatsiya mahalliy bozorlardagi qurilish materiallari va mehnat narxlari asosida belgilanadi hamda barcha ma'muriy xarajatlar va soliqlarni qamrab oladi. Amortizatsiya (eski holatdagi chegirma) qo'llanilmaydi. <p style="text-align: center;"><u>O'tish davri uchun qo'llab-quvvatlash</u></p> <ul style="list-style-type: none"> ● Loyiha ta'siriga uchragan inshootlarni qayta qurish bilan bog'liq hujjatlashtirilgan (isbotlangan) qo'shimcha xarajatlar (ya'ni, qurilish ishlari, kommunal xizmatlarga ulangani uchun to'lovlar) joriy bozor narxlari asosida qoplab beriladi. ● Ko'chmas inshootlarni almashtirish uchun to'langan kompensatsiyaning 5% miqdorida to'lov ajratiladi. Bu to'lov ko'chmas mulklarni ko'chirish, kommunikatsiyalarni qayta ulash va foydalaniladigan materiallarni tashish bilan bog'liq xarajatlarni qoplash uchun mo'ljallangan. <ul style="list-style-type: none"> ● Ko'chirilgan inshootlarning yangi joylashuvini kadastr xaritalariga kiritish jarayonida yordam ko'rsatiladi – bu jarayonda zarur bo'lgan to'lovlar va ruxsatnomalarni to'lash ham kiradi. ● Inshootlarni demontaj qilish va foydalaniladigan materiallarni saqlab qolishda yordam beriladi. 	<p>O'zgartirilgan</p>
<p>9</p>	<p>Ijtimoiy (ommaviy) infratuzilma</p>	<p>Xizmatlar ko'rsatilishining buzilishi</p>	<p>Xizmat ko'rsatuvchi tashkilotlar</p>	<p><u>Kompensatsiya</u></p> <ul style="list-style-type: none"> ● Tegishli emas. 	<p>O'zgartirilgan</p>

Green Business Innovation

**Qo'ng'irotdan Qorako'lgacha yuqori kuchlanishli elektr uzatish tarmog'i
2-bosqich – Kompensatsiya to'lash va tirikchilik manbaini tiklash bo'yicha ma'lumot to'plami**

NO	TIRIKCHILIK MANBAI YOKI RESURS	TA'SIR	KIMLAR	YETKAZILGAN ZARARNI TIKLASH UCHUN BERILADIGAN KOMPENSATSIYALAR	QOLLANILISHI (2- TADQIQOTGA ASOSAN YANGILANADI)
				<p align="center">Qo'shimcha talablar</p> <ul style="list-style-type: none"> • Ko'chirish xarajatlarini to'lab berish. • Jamoat xizmatlari uzilishi haqida zarar yetadigan shaxslarga oldindan xabar berish. • Xizmatlar qayta tiklanishini ta'minlash uchun barcha tegishli tashkilotlar bilan maslahatlashish. 	
		<p align="center">Yo'llar, elektr uzatish havo liniyalari, temir yo'llar, quvurlar yoki boshqa ijtimoiy infratuzilma obyektlari bo'yicha</p>	<p align="center">Davlat organi yoki xususiy subyekt</p>	<p align="center">Oldini olish (yoki: Oldini olish choralari ko'rish)</p> <ul style="list-style-type: none"> • Rivojlantiruvchi tashkilot elektr uzatish liniyalari va ustunlarini mavjud chiziqli infratuzilmalarni chetlab o'tgan holda quradi, shuningdek, elektr uzatish liniyasi mavjud bo'lgan holatda ularning xavfsiz faoliyat yuritilishini ta'minlaydi. • Ushbu infratuzilmalarning kesib o'tish xavfsizligi bo'yicha barcha talablar O'zbekiston Respublikasining qonunchiligiga muvofiq bajariladi. <p align="center">Qayta joylashtirish</p> <ul style="list-style-type: none"> • Agar ko'chirish zarur bo'lsa, mavjud chiziqli infratuzilma tegishli vakolatli organlar bilan kelishilgan holda qayta ko'chiriladi. Infratuzilma xususiy bo'lsa, barcha xarajatlar loyiha asoschilari tomonidan qoplanadi, agar u davlatga tegishli bo'lsa, xarajatlar hukumat zimmasida bo'ladi. • Davlat kommunal xizmatlariga oid boshqa kutilmagan zararlar OTBning Ijtimoiy himoya qonun qoidalari va ushbu Kompensatsiya Huquqiy Kafolatlar Jadvaliga muvofiq baholanadi va kompensatsiya to'lanadi. 	<p align="center">O'zgartirilgan</p>
<p align="center">10</p>	<p align="center">Daromad</p>	<p align="center">Bandlikni yo'qotish va unga bog'liq daromad manbalaridan mahrum bo'lish</p>	<p>Zarar yetishi ehtimoli bo'lgan qishloq xo'jaligi yerlarida hamda tijorat korxonalarida (ekin yetishtirish, chorvachilik va mahsulotni qayta ishlash) doimiy ishlovchi xodimlar</p>	<p align="center">O'tish davri uchun yordam</p> <ul style="list-style-type: none"> • 12 (o'n ikki) oylik o'tish davrida, yoki ish beruvchiga vaqtinchalik zarar yetkazilsa, tanaffus davrida — O'zbekistonning eng kam ish haqi yoki aholining joriy ish haqi (qaysi biri yuqori bo'lsa) miqdorida oylik nafaqa to'lanadi. • Ish bilan ta'minlash imkoniyatlardan foydalanishga ko'mak beriladi. <p align="center">Tirikchilik manbaini tiklash (TMT) tashabbuslari</p> <ul style="list-style-type: none"> • Zarar yetkazilgan aholiga ushbu huquqiy kafolatlar jadvalidagi 17-banda (Tirikchilik Manbaini Tiklash) bayon etilgan TMT tashabbuslaridan foydalanish huquqiga ega bo'ladilar. 	<p align="center">o'zgartirilmagan</p>

Green Business Innovation

**Qo'ng'irotdan Qorako'lgacha yuqori kuchlanishli elektr uzatish tarmog'i
2-bosqich – Kompensatsiya to'lash va tirikchilik manbaini tiklash bo'yicha ma'lumot to'plami**

NO	TIRIKCHILIK MANBAI YOKI RESURS	TA'SIR	KIMLAR	YETKAZILGAN ZARARNI TIKLASH UCHUN BERILADIGAN KOMPENSATSIYALAR	QOLLANILISHI (2- TADQIQOTGA ASOSAN YANGILANADI)
		Yerning doimiy olib qo'yilishi natijasida tijorat daromad manbalarining yo'qotilishi	Tijorat korxonalari (rasmiy va norasmiy)	<p style="text-align: center;">To'lov (Kompensatsiya)</p> <ul style="list-style-type: none"> Belgilangan sanadan oldin ro'yxatdan o'tib faoliyat yuritayotgan mol-mulklarga ega bizneslar uchun daromadning to'xtatilishi yoki loyiha tufayli kamaygan daromad o'rnini qoplash maqsadida 12 oygacha yoki qayta tiklangunga qadar kompensatsiya to'lanadi. 	o'zgartirilmagan
11	<p>Zaif qatlamga mansub zarar ko'rgan shaxslarni qo'llab-quvvatlash Ularning to'liq ro'yxati ushbu TMTRning 8.2-bo'limida keltirilgan. Masalan:</p> <ul style="list-style-type: none"> Keksalar Ayol boshchiligidagi yakka xonadonlar Xonadondagi ayol a'zolar Ruhiy va/yoki jismoniy nogironligi bor, shuningdek, surunkali kasalliklarga chalingan shaxslar va boshqalar <p>Shuningdek, quyidagilar ham qo'llab-quvvatlash doirasiga kiradi:</p>	Yer uchastkalarining olib qo'yilishi va yer resurslaridan foydalanishdagi cheklovlar natijasida yuzaga keladigan yashash manbalariga (tirikchilikka) ta'siri	Loyiha amalga oshirilishidan oldin yoki uning davomida aniqlangan barcha ijtimoiy jihatdan himoyaga muhtoj, loyiha ta'siriga uchragan xonadonlar	<p style="text-align: center;"><u>Zaif qatlamdagi aholi uchun maxsus choralar:</u></p> <ul style="list-style-type: none"> Har bir zaif qatlamga mansub loyiha doirasidagi xonadonga, ularning ehtiyojlarini hisobga olgan holda, kichik miqyosdagi bog'dorchilik yoki parranda yetishtirish kabi kam intensivlikdagi turmush manbalarini rivojlantirish uchun zarur bo'lgan kapital va o'quv-ko'nikmalarni taqdim etish maqsadida, maxsus tarzda ishlab chiqilgan qo'shimcha yordam choralari ko'rsatiladi. Zaif qatlamlar uchun maxsus choralarini amalga oshirishga yo'naltirilgan alohida byudjet ajratiladi. Ushbu byudjet doirasida sim va to'siq materiallari, issiqxona uchun zarur materiallar, asbob-uskunalar, purkagichlar, shaxsiy himoya vositalari (masalan, rezina etiklar, bosh kiyimlar, yomg'irplar), urug' yoki ko'chatlar, o'g'itlar, parrandachilik uchun jonli boshlar, yem-xashak, qayta ishlash uskunalari kabi vositalar bilan ta'minlash rejalashtirilgan. Kerakli vositalar tarkibi har bir xonadon bilan olib boriladigan maslahatlashuvlar orqali ularning afzalliklariga muvofiq aniqlanadi. Shundan so'ng, har bir fermer o'zining kam intensivlikdagi turmush manbalarini rivojlantirish bo'yicha mutaxassislar tomonidan tayyorlangan o'quv dasturlari asosida tayyorgarliklar o'tkaziladi hamda ular uchun qo'shimcha monitoring tizimi joriy etiladi. Loyiha ta'siriga uchragan aholining yashash joylarida tegishli davlat ijtimoiy dasturlariga ro'yxatdan o'tishda ma'muriy yordam ko'rsatiladi. <p style="text-align: center;"><u>Ko'chish davridagi yordam</u></p> <ul style="list-style-type: none"> Loyiha ta'siriga uchragan axolining (LTA) yashash joylarida tegishli davlat ijtimoiy dasturlariga ro'yxatdan o'tishda ma'muriy yordam ko'rsatiladi. <p style="text-align: center;"><u>Qo'shimcha talablar va yordam choralari</u></p> <ul style="list-style-type: none"> LTAning zaiflik holatidagi o'zgarishlari doimiy monitoring qilinadi. Yaroqsiz yer uchastkalarini aniqlash va ularga kompensatsiya to'lash jarayonida LTAga yaqindan kuzatuv va yordam ko'rsatiladi. Turmush Manbalarini Tiklash dasturi amalga oshirilishi davomida, elektron auksion jarayonida ishtirok etayotgan loyiha ta'siriga uchragan xonadonlar (LTX) doimiy ravishda kuzatuv ostida bo'ladi. Agar ajratilgan kompensatsiya summasi auksion orqali yer xarid qilish uchun zarur bo'lgan xarajatlarni qoplamasa, zarur qo'shimcha mablag' ajratiladi, bu esa zarar yetkaziladigan mol-mulkning to'liq almashtirilish qiymatini ta'minlaydi va LTX iqtisodiy holati yomonlashmasligini kafolatlaydi. Minimal yuridik talabdan ortiq yo'qotilgan daromad yillari uchun ajratiladigan pul kompensatsiyasi uzoq muddatli farovonlikni ta'minlash maqsadida bosqichma-bosqich amalga oshiriladi. 	O'zgartirilgan

Green Business Innovation

**Qo'ng'irotdan Qorako'lgacha yuqori kuchlanishli elektr uzatish tarmog'i
2-bosqich – Kompensatsiya to'lash va tirikchilik manbaini tiklash bo'yicha ma'lumot to'plami**

NO	TIRIKCHILIK MANBAI YOKI RESURS	TA'SIR	KIMLAR	YETKAZILGAN ZARARNI TIKLASH UCHUN BERILADIGAN KOMPENSATSIYALAR	QOLLANILISHI (2- TADQIQOTGA ASOSAN YANGILANADI)
	<ul style="list-style-type: none"> • Tomorqa va dehqon xo'jaliklariga tegishli xonadonlar • Elektron auktsion (e-auktsion) orqali yer olish uchun murojaat qilgan zarar ko'rgan xonadonlar (ZKX) 				
12	Ayollar huquqlari	Ayollarning tirikchilik manbalari	Loyihadan zarar ko'rgan ayollar	Rasmiy mulk huquqi mavjud bo'lmagan hollarda, ayollar barcha kompensatsiya huquqlari bo'yicha hamjihat mulkdor va hambenefitsiar sifatida tan olinadi. Pul yoki natura shaklidagi kompensatsiya variantlari taklif etilgan hollarda, mulk huquqiga ega bo'lmagan, biroq zarar yetkaziladigan yerga da'vogarlik qilayotgan barcha turmush o'rtoqlar bunday tanlovda o'z roziligini berishi talab etiladi. Bunda barcha er-xotinlar kompensatsiya shaklini tanlashdan avval o'zaro rozilik bildirishlari shart bo'ladi, faqat mulk huquqi yagona yuridik egaga tegishli bo'lgan hollarda (masalan, umumiy mulk hisoblanmaydigan nikohlar) bundan istisno qilinadi. Eslatma: yakuniy kompensatsiya shartnomasiga faqat yuridik ijarchi imzo qo'yishi mumkin. Agar turmush o'rtoqlar o'rtasida mulk huquqi va kompensatsiya bo'yicha kelishmovchilik yuzaga kelsa, bunday nizolarni hal qilish uchun mahalliy sud tartiblari orqali murojaat qilinadi. Ayollar ushbu Tirikchilik manbaini tiklash dasturi (TMT) doirasidagi rejalashtirish choralari o'z fikr va takliflarini berishlari uchun alohida tartibda suhbatga taklif qilinadi.	O'zgartirilgan
13	Qo'llanilishi mumkin bo'lgan barcha holatlar uchun	Barcha holatlar uchun	Hududda doimiy yashamaydigan, lekin loyiha ta'sir doirasiga tushgan xonadonlar	Egalari aniqlanmagan mulklar to'g'risida tegishli hujjatlar rasmiylashtirilib, har bir holat bo'yicha choralari ko'rish uchun tuman hokimiyatiga taqdim etiladi. Zaruratga qarab, ushbu mulklar baholanadi hamda kompensatsiya to'plamining umumiy qiymati (pul va natura shaklida) hisoblab chiqiladi va ishonchli saqlash uchun uchinchi tomon hisob raqamiga 2 yil muddatga qo'yiladi. Agar 2 yil davomida mulk egasi o'z da'vosini bildirmasa, ushbu mablag'lar mahalliy hokimiyat organlari va loyiha doirasida zararga uchragan aholi bilan maslahatlashgan holda aniqlanadigan ehtiyojlar asosida, bevosita shu hududga qaratilgan jamoaviy rivojlanish tadbirlariga yo'naltiriladi. Shu bilan birga, kompensatsiya O'zbekiston hukumati hisobiga ham o'tkazilishi mumkin, bunda keyingi da'volar hukumat tomonidan ko'rib chiqiladi. Agar mulk egasi 2 yillik muddat ichida o'z da'vosini bildirsa va mulk huquqini tasdiqlovchi hujjatlarni taqdim etsa, unga belgilangan tartibda kompensatsiya to'lanadi.	O'zgartirilgan

Green Business Innovation

**Qo'ng'irotdan Qorako'lgacha yuqori kuchlanishli elektr uzatish tarmog'i
2-bosqich – Kompensatsiya to'lash va tirikchilik manbaini tiklash bo'yicha ma'lumot to'plami**

NO	TIRIKCHILIK MANBAI YOKI RESURS	TA'SIR	KIMLAR	YETKAZILGAN ZARARNI TIKLASH UCHUN BERILADIGAN KOMPENSATSIYALAR	QOLLANILISHI (2- TADQIQOTGA ASOSAN YANGILANADI)
14	Yer maydon	Yer uchastkalarining parchalanishi, foydalanishga yaroqsiz yer	Ijara shartnomasiga ega bo'lgan rasmiy yer foydalanuvchilari	<ul style="list-style-type: none"> Zarar yetkaziladigan dehqonchilik yer uchastkasining zarar yetkazilmagan qismlari ham, agar zarar yetkazilgan dan so'ng foydalanishga yaroqsiz holatga kelgan bo'lsa, kompensatsiya to'lanadi. Qayta foydalanish mumkin bo'lgan (yaroqli) va foydalanish mumkin bo'lmagan (yaroqsiz) qismlar ro'yxatdan o'tgan baholovchi tomonidan aniqlanadi va har bir loyiha doirasida zarar yetkazilgan xonadon uchun baholash hisob-kitoblariga kiritiladi. Kadastr hujjatlarini optimallashtirish, shu jumladan ro'yxatdan o'tkazish jarayonida yordam ko'rsatiladi va bu bilan bog'liq barcha yig'imlar va soliqlar to'lab beriladi. 	O'zgartirilgan
15	Sug'orish kanallari	Sug'orish kanallari va qishloq xo'jaligi yoki iqtisodiy maqsadlar uchun mo'ljallangan suv ta'minotining izdan chiqishi	Kanal suvidan foydalanuvchilar	<p style="text-align: center;">Oldini olish:</p> <p>Qurilish va texnik xizmat ko'rsatish ishlari loyiha inshootlari (va faoliyatlari) bilan suv kanallari o'rtasida zarur bufer zonalarini saqlagan holda amalga oshiriladi.</p> <p style="text-align: center;">Yo'qotishlar uchun kompensatsiya:</p> <p>Agar loyiha ta'siri tufayli suv ta'minotidagi uzilishlar sababli ekinlar zararlansa yoki yo'qolsa, uzilish davridagi daromad yo'qotishlari yoki zararlar uchun kompensatsiya to'lanadi. Bu kompensatsiya doimiy yoki vaqtinchalik yo'qotishlar uchun belgilangan huquqlar asosida amalga oshiriladi.</p> <p style="text-align: center;">Sug'orish kanallariga rejasiz yetkazilgan zarar:</p> <p>1-variant: Zarardan oldingi foydalanish darajasini ta'minlash uchun sug'orish uskunalari tiklash yoki almashtirish loyiha asoschilari tomonidan amalga oshiriladi.</p> <p>2-variant: Sug'orish tizimini ko'chirish bilan bog'liq xarajatlar bo'yicha to'liq almashtirish qiymatida teng pul kompensatsiyasi taqdim etiladi.</p> <ul style="list-style-type: none"> O'tish davridagi qo'llab-quvvatlash: <ul style="list-style-type: none"> Har bir alohida zarar holatini baholash natijalariga qarab belgilanadi. Qo'shimcha talablar va yordam: <p>Suv ta'minoti uzilishi yuzasidan kompensatsiya va qo'llab-quvvatlash choralariga oid ma'lumotlar TMT bo'yicha maslahatlashuvlar chog'ida loyiha doirasida zarar yetkaziladigan shaxslarga taqdim etiladi.</p>	O'zgartirilgan
16	Bosib olinishi xavfi mavjud bo'lgan oraliq hududlar Oraliq hududlar – bu uchta 5 metrli	Qurilish yo'laklari oralig'idagi daraxtlar yoki ekinlarga yetkazilgan rejasiz (kutilmagan) zarar	Salbiy ta'sir ko'rsatish ehtimoli bo'lgan yer maydonlariga ega barcha	<ul style="list-style-type: none"> Oldini olish to'lovlari: <ul style="list-style-type: none"> Qurilish yo'lagi doirasida joylashgan bir xil zarar yetkazilgan yer uchastkasida qishloq xo'jaligi faoliyatiga zarar yetkazilgan mol=mulklarga muvofiq qiymat asosida, zarar yetgan qishloq xo'jaligi mahsulotidan olinadigan o'rtacha yillik sof daromad uchun, OTB tomonidan belgilangan to'liq almashtirish qiymatida (ya'ni, mol-mulkni qayta tiklash uchun yetarli bo'lgan qiymat hamda zarur bo'lgan barcha xarajatlar: 	O'zgartirilgan

Green Business Innovation

**Qo'ng'irotdan Qorako'lgacha yuqori kuchlanishli elektr uzatish tarmog'i
2-bosqich – Kompensatsiya to'lash va tirikchilik manbaini tiklash bo'yicha ma'lumot to'plami**

NO	TIRIKCHILIK MANBAI YOKI RESURS	TA'SIR	KIMLAR	YETKAZILGAN ZARARNI TIKLASH UCHUN BERILADIGAN KOMPENSATSIYALAR	QOLLANILISHI (2- TADQIQOTGA ASOSAN YANGILANADI)
	qurilish yo'laklari orasida joylashgan, har biri 8 metr kenglikdagi ikki bo'lak yer maydonidir.		fermerlar va yer foydalanuvchilari (rasmiy va norasmiy)	<p>ma'muriy yig'imlar, soliqlar, yuridik, yer o'lchash va kadastr ro'yxatga olish xarajatlari, o'tish davri xarajatlari va boshqa qo'llaniladigan to'lovlar va kompensatsiyalarni o'z ichiga olgan holda) avans pul to'lovi amalga oshiriladi. Bu to'lov, qishloq xo'jaligi faoliyatining to'xtashi davomiyligiga (ya'ni, bir yillik ekinlar uchun maksimal bir yil) nisbatan amalga oshiriladi.</p> <ul style="list-style-type: none"> ● Qo'shimcha yordam: ● Ta'sir ko'rsatishdan oldin zaif toifaga mansub aholi xonadonlari, katta miqdorda zarar yetkaziladigan xonadonlar, dehqon xo'jaliklari va tomorqa egalari aniqlanadi va ularning oraliq yer maydonlarida daraxtlarga yetkazilishi mumkin bo'lgan zarar xavfi baholanadi. Agar ushbu hududda daraxtlarga zarar yetkazilish xavfi mavjud bo'lsa, qurilish yo'lagi doirasidagi bir xil zarar yetkaziladigan yer uchastkasida joylashgan daraxtlar yoki ularga yetkazilishi mumkin bo'lgan zarar qiymatiga teng miqdorda ehtiyot chorasi sifatida avans to'lovi amalga oshiriladi. Ushbu to'lov huquqiy kafolatlar jadvalidagi 7-bandga muvofiq amalga oshiriladi. ● Oldini olish choralari: ● Sog'liqni saqlashni muhofaza qilish hududi doirasida cheklovlarga tushmaydigan barcha boshqa mol-mulklar, shu jumladan sug'orish tizimlari, oraliq hududlarda zarar yetkazilishidan saqlanadi. Har qanday tasodifiy yoki kutilmagan zarar yetkazilgan taqdirda, bu zarar darhol ushbu Huquqiy kafolatlar jadvaliga muvofiq qoplanadi. ● Ish boshlanish vaqtdan boshlab 3 oy ichida kompensatsiya to'lanishini ta'minlash uchun zarur chora-tadbirlar amalga oshiriladi. ● Qo'shimcha talablar va yordam: ● Shunday holatlarda kompensatsiya va qo'llab-quvvatlash mexanizmlari haqida loyiha doirasida zarar ko'rgan shaxslarga TMT bo'yicha o'tkaziladigan maslahatlashuvlar chog'ida ma'lumot beriladi. 	
17	Boshqalar	Bezovta qilish	Hamma	<ul style="list-style-type: none"> ● 2022-yil 29-iyundagi O'zbekiston Respublikasi Qonuni №781 "Ijtimoiy ehtiyojlar uchun yer uchastkalarini olib qo'yish tartibi to'g'risida, kompensatsiya to'lanishini nazarda tutgan holda"ga muvofiq, yer uchastkasini olib qo'yish bilan bog'liq noqulayliklar uchun ushbu yer uchastkasida joylashgan ko'chmas mulk bozor qiymatining 5 foizi miqdorida bir martalik to'lov belgilangan. ● Barcha mol-mulklarning to'liq almashtirish qiymatining 5 foiziga teng miqdorda kompensatsiya (eng yaxshi amaliyotlar bo'yicha qo'shimcha to'lovlarni o'z ichiga olgan holda) noqulayliklar uchun to'lanadi). 	O'zgartirilgan

Green Business Innovation

**Qo'ng'irotdan Qorako'lgacha yuqori kuchlanishli elektr uzatish tarmog'i
2-bosqich – Kompensatsiya to'lash va tirikchilik manbaini tiklash bo'yicha ma'lumot to'plami**

NO	TIRIKCHILIK MANBAI YOKI RESURS	TA'SIR	KIMLAR	YETKAZILGAN ZARARNI TIKLASH UCHUN BERILADIGAN KOMPENSATSIYALAR	QOLLANILISHI (2- TADQIQOTGA ASOSAN YANGILANADI)
				<ul style="list-style-type: none"> Agar hisoblangan noqulayliklar uchun to'lov 100 AQSH dollaridan kam bo'lsa, Kompaniya har bir xonadon uchun kamida 100 AQSH dollari miqdorida kompensatsiya to'lanishini ta'minlaydi. 	
		Uchastkaga kirish huquqi	Hamma	<ul style="list-style-type: none"> Loyihaning amalga oshirilishi natijasida yerga kirish imkoniyati cheklansa, zarar yetmagan yer qismlarida faoliyatni davom ettirish imkonini berish maqsadida yerga muqobil kirish yo'li (doimiy va/yoki vaqtinchalik) tashkil etilishi hamda xavfsizlik choralarning ko'rilishi ta'minlanadi. 	O'zgartirilgan
		To'lovning kechiktirilgan holda amalga oshirilishi	Hamma	Zarar ko'rsatish vaqtidan boshlab 3 oy ichida kompensatsiya to'lovlari amalga oshirilishini ta'minlash maqsadida zarur choralar ko'riladi.	O'zgartirilgan
		Tirikchilik manбайдan mahrum bo'lish	Hamma	<p style="text-align: center;">Tirikchilik manbaini tiklash tashabbuslari:</p> <ul style="list-style-type: none"> Barcha zarar yetkaziladigan shaxslar ushbu Broshyuraning 7-bobida va Batafsil tirikchilik manbaini tiklash dasturida tasvirlangan tirikchilik manbaini tiklash (TMT) tashabbuslariga haqli bo'ladilar. Ushbu TMT dasturi inklyuziv va ayollar hamda yoshlarning ehtiyojlariga mos tarzda ishlab chiqilgan, bunda ularning turmush tarziga yetkazilgan zarar alohida tahlil asosida aniqlanadi. 	O'zgartirilgan
		Hamma	Hamma	<ul style="list-style-type: none"> Loyiha doirasida xonadonlar a'zolari, jumladan ayollar va yoshlar ishchi kuchi yollash uchun ustuvorlik beriladi. Ishga qabul qilish jarayonida mehnat qonunchiligi hamda kadrlar yollash qonuni, tartib-qoidalariga qat'iy rioya qilinadi, bu talablarga loyiha doirasida joyidan ko'chirilganlik holatlari ta'sir qilmaydi. Shu bilan birga, ish o'rinlari bilan ta'minlab berish ushbu dastur doirasida huqudiy kafolatlanmaydi. Loyiha doirasida zarar yetadigan shaxslar va tegishli davlat idoralari bilan mazmunli va davomli muloqot olib boriladi, shuningdek, butun jarayon davomida zararlar muntazam ravishda monitoring qilinadi. Kadastr va/yoki ijaraga olish shartnomalarini yangilash jarayonida tegishli yig'imlar va soliqlar to'lashni o'z ichiga olgan holda, yordam va ko'mak ko'rsatiladi. zarar yetkaziladigan shaxslarga mahalliy ko'chmas mulk bozorida yer uchastkalarini sotib olish va ro'yxatdan o'tkazish tartiblari (shu jumladan yuridik va soliq to'lovlari protokollari) bilan tanishtirish uchun ixtiyoriy tarzda yo'naltiruvchi seminar tashkil etiladi. Loyiha doirasida zarar yetadigan shaxslar tomonidan kompensatsiya shartnomalarini imzolash chog'ida bank hisob varaqlarini ochish jarayonini osonlashtirish maqsadida bank xodimlari ishtirokida alohida kunlar belgilanadi. Pul miqdoridagi kompensatsiyalar (shu jumladan qo'llaniladigan soliqlar) zarar yuzaga kelishidan oldin loyiha doirasida zarar yetadigan shaxslarning ro'yxatdan o'tgan bank hisoblariga o'tkaziladi. Shikoyat va apellyatsiyalar uchun sudgacha (shu jumladan loyiha doirasidagi Shikoyatlarni Ko'rib Chiqish Mexanizmi) va sud tizimlariga bepul murojaat qilish imkoniyati yaratiladi. Sud tizimlariga murojaat qilish 	O'zgartirilgan

Green Business Innovation

**Qo'ng'irotdan Qorako'lgacha yuqori kuchlanishli elektr uzatish tarmog'i
2-bosqich – Kompensatsiya to'lash va tirikchilik manbaini tiklash bo'yicha ma'lumot to'plami**

NO	TIRIKCHILIK MANBAI YOKI RESURS	TA'SIR	KIMLAR	YETKAZILGAN ZARARNI TIKLASH UCHUN BERILADIGAN KOMPENSATSIYALAR	QOLLANILISHI (2- TADQIQOTGA ASOSAN YANGILANADI)
				<p>imkoniyati O'zbekiston qonunchiligi doirasida o'z huquqlari va imkoniyatlarini tushunishlari uchun zarar yetkazilgan xonadonlar uchun huquqiy xabardorlik dasturi orqali ta'minlanadi.</p> <ul style="list-style-type: none"> • Ko'chirish talablari va shartlarini nazarda tutuvchi tegishli kelishuvlar imzolanadi. • Loyiha doirasida zarar yetkaziladigan shaxslarga ish boshlanishidan kamida uch (3) oy oldin yozma ravishda xabarnoma taqdim etiladi. Aholini jismoniy ko'chirish yoki chorva mollari bilan iqtisodiy ko'chirish qishki mavsumda amalga oshirilmaydi. • Yashash darajasi va turmush manbalari to'liq tiklangunga qadar ijtimoiy-iqtisodiy monitoring olib boriladi. 	

16.ILOVA C –SHIKOYAT ARIZA BLANKASI

Green Business Innovation

**Qo'ng'irotdan Qorako'lgacha yuqori kuchlanishli elektr uzatish tarmog'i
2-bosqich – Kompensatsiya to'lash va tirikchilik manbaini tiklash bo'yicha ma'lumot to'plami**

Ma'lumotlar raqami No:	
To'liq ism sharifi:	
Qayta aloqa uchun ma'lumot va qulay aloqa vositasi Siz qaysi usulda qayta aloqa qilishlarini istaysiz? (telefon, e-mail, pochta orqali)	Telefon orqali _____ E-mail orqali _____ Pochta orqali _____
Hodisa yoki shikoyat tavsifi. Nima yuz berdi va ushbu hodisaga kimlar aloqador? Voqealar ketma-ketligi qanday bo'lgan va muammoning natijasi qanday bo'ldi? Hodisa yoki shikoyatning davomiyligi qancha?	
Hodisa yoki shikoyatning kuni	Bir martalik shikoyat yoki hodisa _____ Bir martadan ko'p yuz berdi (necha marta?) Ayni paytdagi muammo (hozirda yuz berayotgan muammo)
Muammoni hal qilish uchun qanday chorani ko'rishni istaysiz?	
Imzo: Kun: Ushbu blankani o'zingizning kontakt ma'lumotlaringizni kiritgan holatda qaytarib bering Aloqadagi shaxs: Uyali aloqa raqami:	

Green Business Innovation

**Qo'ng'irotdan Qorako'lgacha yuqori kuchlanishli elektr uzatish tarmog'i
2-bosqich – Kompensatsiya to'lash va tirikchilik manbaini tiklash bo'yicha ma'lumot to'plami**

e-mail:

Green Business Innovation